



Ressources naturelles
Canada

Natural Resources
Canada



Info-Carburant

*Comprendre les différents aspects du marché de l'essence au Canada
et les facteurs économiques qui influencent les prix*

Revue Annuelle 2014

Le 23 janvier 2015

Exemplaires disponibles gratuitement auprès de :
Ressources naturelles Canada
Direction des ressources pétrolières
17^èe étage
580, rue Booth
Ottawa (Ontario) K1A 0E4
Téléphone : (613) 992-9612
ATS : (613) 996-4397 (appareil de télécommunication pour sourds)
Télécopieur : (613) 992-0614
Site Web : http://www.infocarburant.nrcan.gc.ca/index_f.cfm

© Sa Majesté la Reine du Chef du Canada, 2014

ISSN 1918-333X

Also available in English under the title *Fuel Focus*



Revue annuelle –2014

La revue annuelle 2014 d'Info-Carburant fait un sommaire des événements qui ont caractérisé le marché de détail de l'essence au Canada au cours de l'année 2014. Durant l'année, le rapport d'Info-Carburant publié toutes les deux semaines fournit aux lecteurs de l'information régulière sur les différents aspects des marchés canadiens de l'essence ainsi que sur les facteurs économiques qui influencent les prix.

Faits saillants

- Les prix de détail moyens de l'essence à la pompe au Canada présentés dans ce rapport sont basés sur un aperçu d'une fois par semaine. Les prix sur les marchés individuels s'étalent encore plus largement que la fourchette de prix moyenne canadienne.
- En 2014, les prix de l'essence au détail ont été grandement influencés par la hausse puis par la chute subséquente des prix mondiaux du pétrole brut. Les prix de l'essence au détail au Canada se sont situés en moyenne à 1,28 \$ le litre, une hausse 0,2 cent le litre par rapport à 2013. Les prix de l'essence ont fluctué dans une fourchette de 43 cents le litre, passant d'un creux de 98 cents le litre à un sommet de 1,41 \$ le litre en 2014. Comparativement, en 2013, la fluctuation a été de 16 cents le litre, passant d'un creux de 1,19 \$ le litre à un sommet de 1,35 \$ le litre.
- La plupart des changements de prix de l'essence au détail étaient due à des mouvements similaires à ceux des prix du pétrole brut. Le prix moyen de détail à la pompe au Canada de 128,1 cents le litre en 2014 a été légèrement supérieur aux prix moyens de détail à la pompe de 127,9 cents le litre enregistré en 2013 et de 127,5 cents le litre en 2012.
- En 2014, les prix du carburant diesel ont augmenté de 5 cents le litre, passant à 1,34 \$, tandis que les prix du mazout de chauffage ont augmenté de près de 5 cents le litre, passant à 1,25 \$ le litre. Les prix du carburant diesel ont augmenté en automne et en hiver alors que la demande de diesel et de mazout de chauffage augmente.
- Les prix de gros de l'essence au Canada et aux États-Unis se sont situés en moyenne à 79,8 et 78,4 cents le litre respectivement en 2014, comparativement à 80,7 cents et 78,5 cents le litre respectivement en 2013. Dans l'ensemble, les prix de détail moyens à la pompe ont reflété les pressions à la baisse exercées par les prix de gros nord-américains de l'essence et les prix mondiaux du pétrole brut.
- Les prix des trois pétroles bruts de référence (Léger d'Edmonton, WTI et Brent) se sont situés en moyenne à 642 \$/m³ (93 \$ US le baril) en 2014—une baisse de 0,17 \$/m³ (6 \$ US le baril) par rapport à 2013. Notez que le taux de change canadien vs US a changé radicalement en 2014 vs 2013. Le dollar canadien a affaibli par rapport au dollar US, et ainsi, la baisse des prix libellée en dollars canadiens est de beaucoup inférieure lorsque exprimée en dollars américains. Dans l'ensemble, les prix du pétrole brut léger canadien à Edmonton se sont situés en moyenne à 87 \$ US le baril, une baisse de 3 \$ US le baril par rapport à 2013. Le WTI s'est situé en moyenne à 93 \$ US le baril par rapport à l'année précédente, une baisse de 5 \$ US le baril, et les prix du Brent se sont situés en moyenne à 100 \$ US le baril, une baisse de 9 \$ US le baril par rapport à 2013.

Figure 1: Comparaison des prix du brut et de l'essence ordinaire (moyenne nationale)

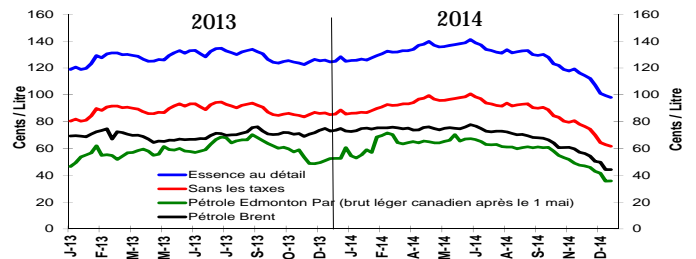
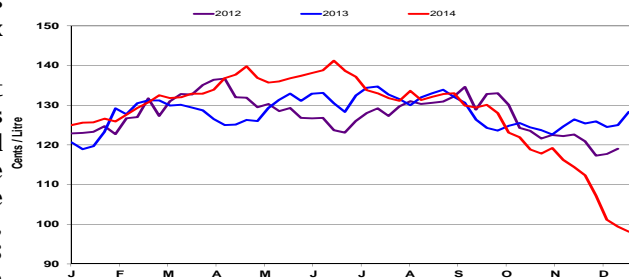


Figure 2: Prix hebdomadaires de l'essence ordinaire



Changement des prix des combustibles et du pétrole brut

¢/L	Annuelle (moyenne nationale)		
	2014	2013	Changement
Essence	128,1	127,9	+0,2
Diesel	133,9	128,6	+5,3
Mazout à chauffage	125,1	120,3	+4,8
Par d'Edmonton	59,5	58,3	+1,2
Brent	69,2	70,3	-1,1
Prix du gaz naturel en \$CA/GJ			
Alberta (NGX)	4,18	3,01	+1,17
Ontario (Dawn)	6,42	3,99	+2,43

Source: RNCAN, Bloomberg, NGX

Prix du gaz naturel pour véhicules

Moyenne 2014	¢ par kilogramme	¢/L équivalent essence	¢/L équivalent diesel
Vancouver	117,3	77,4	80,2
Edmonton	115,1	75,9	78,7
Toronto	123,9	81,7	84,7

Source: ¢/kg Kent Marketing Services Limited

Dans le présent bulletin

<i>Fais saillants</i>	page 1
<i>Aperçu de l'essence au détail</i>	2
<i>Prix de gros de l'essence</i>	3
<i>Marges du raffineur et du négociant</i>	4
<i>Aperçu du pétrole brut</i>	5

Supplément: Taxes sur l'essence et autres carburants et les Suppléments d'Info-Carburant au cours de l'année. 6 & 7





Aperçu de l'essence au détail

Le prix annuel moyen de l'essence à la pompe dans les villes sélectionnées indiquées dans la figure 3 a été de 1,28 \$ le litre en 2014 – une hausse de 0,2 cent le litre comparativement à 2013.

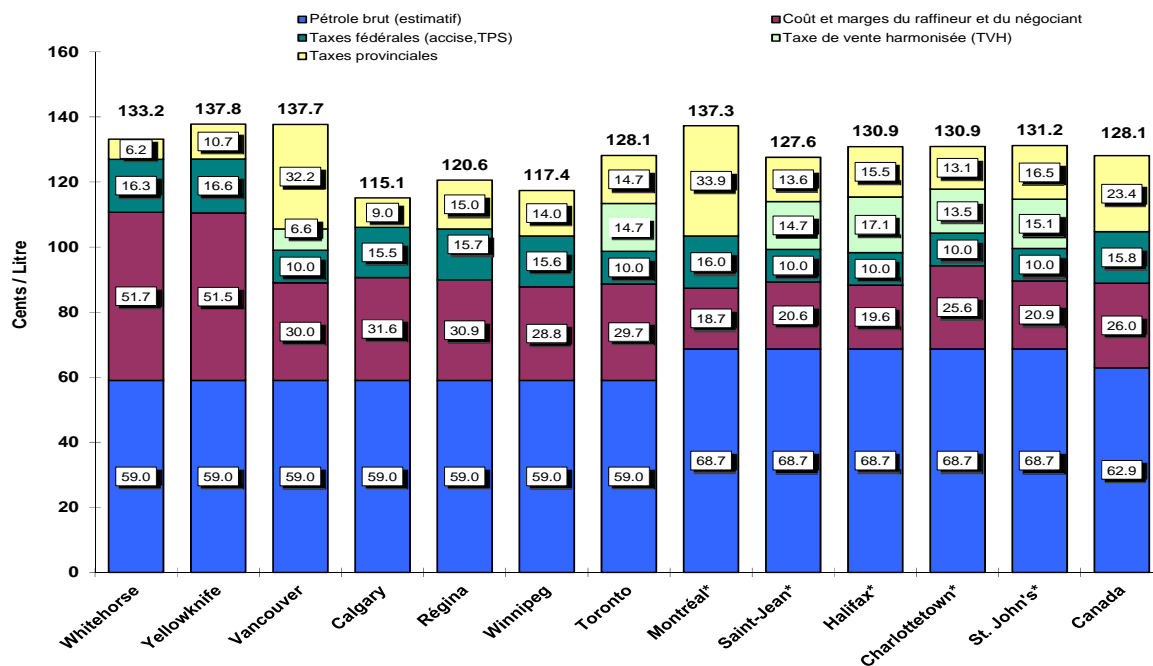
Le pétrole brut, principal composant du prix à la pompe, s'est situé en moyenne à 63 cents le litre en 2014 – une baisse de 0,2 cent le litre par rapport à l'année précédente.

Le composant coûts et marges du raffineur et du négociant a augmenté de moins de 1 cent le litre en 2014, passant à 26 cents le litre.

En 2014, la part des taxes fédérales et provinciales a représenté 39,2 cents le litre du prix moyen de l'essence à la pompe, comparativement à 39,4 cents l'année précédente.

Les prix moyens de l'essence au détail à Calgary et à Charlottetown ont augmenté de 2,6 cents et 1,7 cent respectivement à cause des coûts et des marges du raffineur et du négociant plus élevés. Winnipeg a connu une baisse de près de 3 cents le litre par suite de coûts et de marges du raffineur et du négociant en baisse.

Figure 3: Prix à la pompe de l'essence ordinaire dans certaines villes
Moyenne annuelle pour 2014



Source: RNCAN

* Marchés en régie

Prix à la pompe de l'essence ordinaire dans certaines villes														
Changement dans la moyenne annuelle pour 2014 sur 2013 (cents le litre)														
Villes choisies	WH	YK	VA	CY	RE	WG	TO	ML	SJ	HX	CH	SJ's	CA	
Taxes provinciales	0,0	0,0	0,0	0,0	0,0	0,0	0,0	-0,1	0,0	0,0	-0,7	0,0	-0,2	
TVH			0,0				0,0		0,1	0,0	0,0	0,2		
Taxes fédérales	-0,1	-0,1	0,0	0,1	0,0	-0,1	0,0	0,0	0,0	0,0	0,0	0,0	0,0	
Coût et marges du R&N	-2,1	-3,0	-0,2	1,8	0,1	-3,3	-0,3	1,3	2,2	1,5	4,0	2,8	0,6	
Pétrole brut – (Par d'Edmonton et Brent)	0,7	0,7	0,7	0,7	0,7	0,7	0,7	-1,6	-1,6	-1,6	-1,6	-1,6	-0,2	
Prix à la pompe	-1,5	-2,4	0,5	2,6	0,8	-2,7	0,4	-0,4	0,7	-0,1	1,7	1,4	0,2	

Nota : Les champs vides indiquent qu'il n'y a pas eu de changement entre 2014 et 2013. Les champs ombragés indiquent que la taxe ne s'applique pas. Les taxes fédérales comprennent la taxe d'accise et la TPS lorsqu'elles s'appliquent.





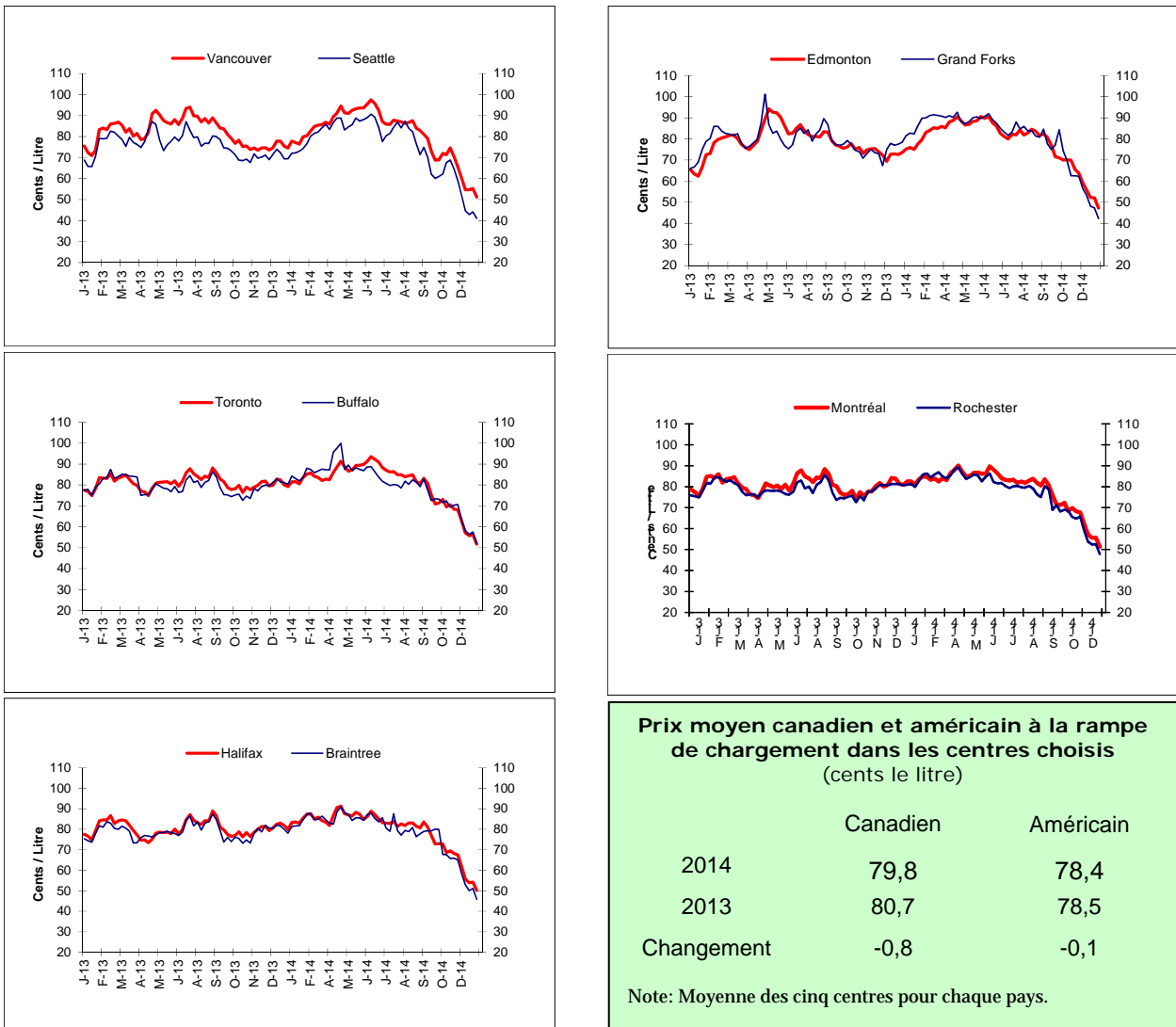
Prix de gros de l'essence

En 2014, les prix de gros de l'essence au Canada et aux É.-U. ont suivi des tendances similaires, la moyenne annuelle au Canada étant de 79,8 cents le litre, 1,4 cent de plus que les 78,4 cents le litre observés dans les centres américains sélectionnés.

Dans l'ensemble, les prix de gros de l'essence au Canada et aux États-Unis se sont suivis de près. À Vancouver, l'écart de prix a fluctué au-dessus du prix de Seattle en 2014, comme pour la majeure partie de 2013.

Les prix plus élevés à Vancouver étaient principalement dus à des stocks d'essence plus restreints. Une capacité pipelinère limitée du pipeline Trans Mountain de Kinder Morgan (qui fournit la majeure partie de l'essence à Vancouver) et l'entretien planifié des raffineries à Edmonton ont contribué aux resserrements de l'approvisionnement comparativement à Seattle, et hausser les prix à Vancouver.

Figure 4: Prix du gros de l'essence (Moyenne hebdomadaire)
Prix à la rampe dans certains centres le 25 décembre 2014
(¢ CA/L)



Sources: RNCAN, Bloomberg





Marges du raffineur et du négociant

La moyenne annuelle des marges du raffineur pour l'essence a oscillé entre un creux de 12 cents et un sommets de 21 cents le litre en 2014. Comparativement, les marges ont fluctué dans la fourchette de 12 à 23 cents le litre en 2013. Dans l'ensemble canadienne, les marges moyennes du raffineur ont graduellement baissé, passant d'approximativement 20 cents le litre en 2012 à 17 cents le litre en 2014.

Les marges du raffineur ont fluctué dans une étroite fourchette tout au long de l'année, les marges étant un peu plus élevés au début de l'année, ce qui coïncide avec la demande saisonnière en hausse découlant de la saison estivale de conduite automobile.

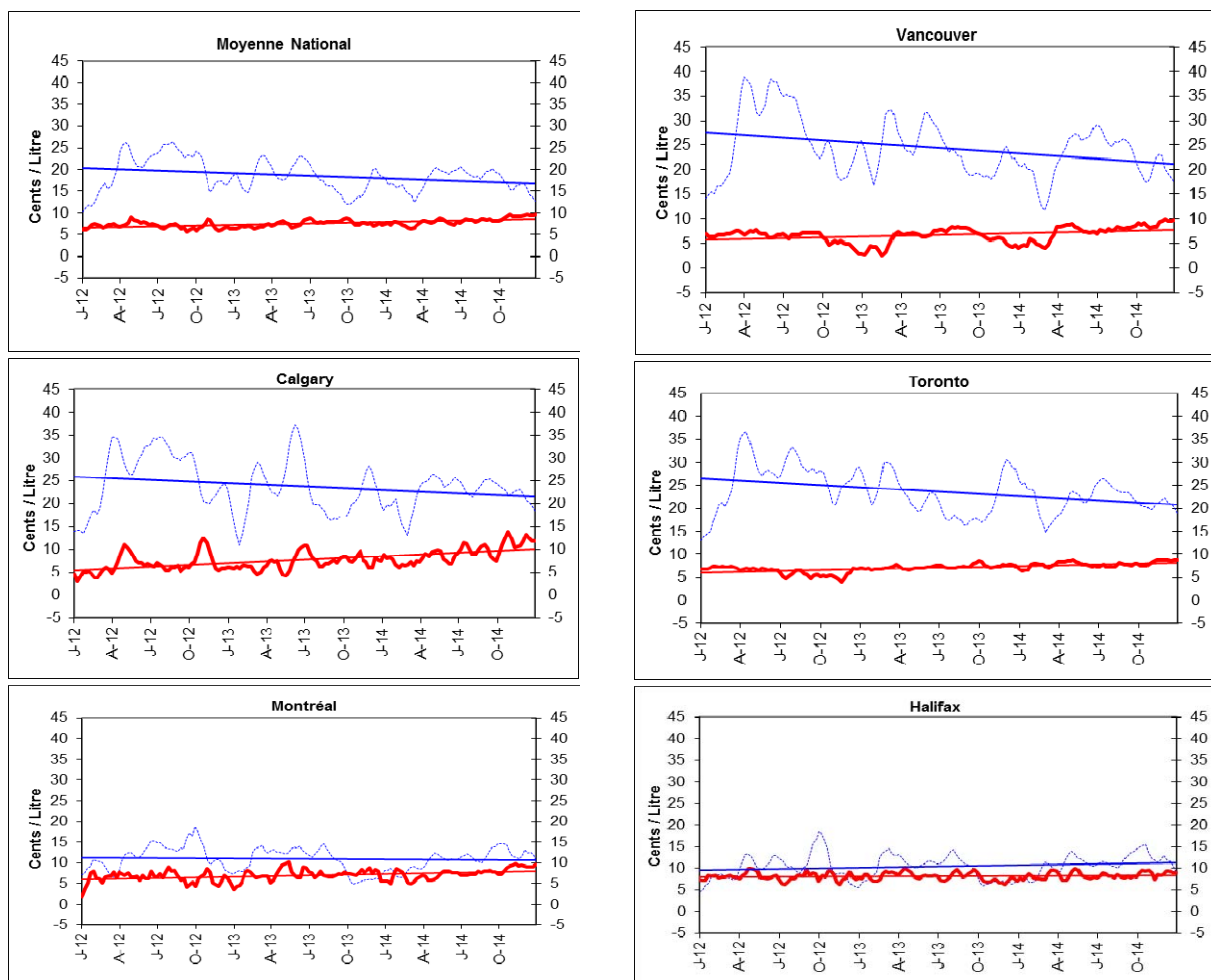
Sur le marché de l'essence en gros plan, des marges de raffinage stable sont censés indiquer un approvisionnement robuste des raffineries vers le marché de gros par rapport à la demande d'essence.

Les marges du négociant ont fluctué dans une étroite fourchette et ont été beaucoup plus stables que les marges du raffineur. À l'échelle nationale, la marge moyenne du négociant a augmenté par rapport à l'an dernier de 0,7 cent le litre, passant à 8 cents le litre.

Parmi les cinq centres, Calgary a également terminé l'année avec les marges moyennes annuels plus élevés, soit 9 cents le litre, 2 cents le litre de plus qu'en 2013. Montréal a terminé l'année avec les plus basses marges moyennes du négociant, soit 7,4 cents le litre, en légère hausse par rapport aux 7,2 cents le litre en 2013.

Figure 5: Marges du raffineur et du négociant (Moyenne mobile sur 4 semaines)

----- Marge du raffineur ——— Marge du négociant



Source: RNCan





Aperçu du pétrole brut

En 2014, les prix du pétrole brut des trois pétroles bruts de référence (Léger canadien, WTI et Brent) se sont situés en moyenne à 642 \$CA/m³ (93 \$ US/le baril), une baisse de 0,17 \$CA/m³ (6 \$ US le baril) par rapport à 2013. Voici un résumé des événements les plus marquants ayant influé sur le prix du pétrole brut en 2014.

Les prix du Léger canadien - le brut léger de référence à Edmonton, se sont situés en moyenne à 591 \$/m³, une augmentation de près de 7 \$/m³. Toutefois, lors de la conversion du dollar canadien en dollar américain, les prix du pétrole brut léger canadien ont chuté, de 90 \$ US/baril à 87\$ US le baril. WTI – le brut léger de référence nord-américain, se sont situés en moyenne à 93 \$ US le baril par rapport à l'année précédente, une baisse de 5 \$ US le baril. Les prix du Brent se sont situés à 100 \$ US le baril, une baisse de près de 9 \$ US le baril par rapport à l'année précédente.

Depuis juin 2014, les prix moyens du pétrole brut léger de référence ont chuté de 55 %, passant de 105 \$ US le baril à 58 \$ US le baril en décembre 2014 – le plus bas prix depuis mai 2009.

Les prix du Western Canada Select (WCS) - un mélange de brut lourd canadien, se sont situés en moyenne à 74 \$ US le baril, une hausse de 1 \$ US le baril par rapport à l'année précédente.

Tous les prix du pétrole brut a chuté dramatiquement, commençant en juillet. En décembre, les prix du pétrole brut étaient en baisse de 46 % de leurs niveaux de juin.

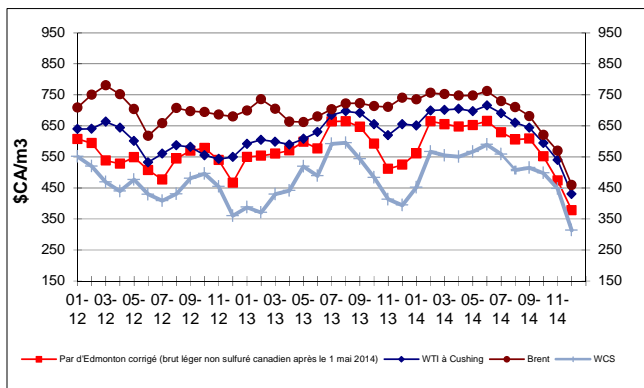
La différence de prix entre le pétrole brut mondial Brent et les bruts de référence nord-américains s'est considérablement rétrécie en 2014 comparativement à 2013. En 2014, l'escompte entre le brut léger canadien et le Brent a oscillé entre 10 \$ US et 25 \$ US le baril pour ce situé en moyenne à 14 \$ US le baril. En 2013, l'escompte moyen entre le brut léger canadien et le Brent se situait à près de 19 \$ US le baril. L'escompte entre le WTI et le Brent a oscillé entre 4 \$ US et 12 \$ US le baril.

Durant le premier semestre de 2014, les prix du pétrole brut léger sont demeurés soutenus étant donné que les préoccupations touchant l'approvisionnement depuis l'Irak ont gardé les prix du pétrole fermes. En Amérique du Nord, la capacité pipelinière accrue entre Cushing et la côte américaine du golfe du Mexique (l'inversion du pipeline Seaway et le prolongement subséquent du pipeline Seaway) ont contribué à réduire la différence de prix entre le Brent et le brut léger canadien.

Durant la dernière partie de 2014, plusieurs facteurs ont contribué au déclin des prix du pétrole brut :

- i) une hausse de la production américaine de pétrole léger de réservoirs étanches ;
- ii) une croissance de la demande plus faible que prévu, notamment en Chine ;
- iii) les déclarations de l'Organisation des pays exportateurs pétrole (OPEP) que l'OPEP ne réduirait pas la production de pétrole brut afin de prévenir une plus grande baisse de prix ; et
- iv) un accroissement plutôt négatif des prévisions des prix du pétrole brut selon les analystes experts.

Figure 6: Comparaison des prix du pétrole brut



Changement des prix du pétrole brut

Type de pétrole brut	Annuelle					
	2014		2013		Changement	
	\$CA/m ³	\$US/baril	\$CA/m ³	\$US/baril	\$CA/m ³	\$US/baril
Bruts légers canadien	591,47	86,92	584,72	90,15	+6,75	-3,23
WTI	644,35	92,98	635,91	97,99	+8,44	-5,01
Brent	689,58	99,51	705,27	108,72	-15,69	-9,21
WCS	510,19	73,62	471,75	72,67	+38,44	+0,95





Taxes fédéral et provinciales à la consommation de produits pétroliers (En cent/litre ou en % tel qu'indiqué au 31 décembre 2014)

	Essence	Diesel	Propane (automobile)	Mazout de chauffage/ gaz naturel (pour le chauffage)
Taxes fédérales				
Taxe d'accise	10,0	4,0	-	-
Taxe sur les produits et services (plupart des provinces) OU : Taxe de vente harmonisée ⁽¹⁾ à: T.-N., en Ontario, et au N.-B. Nouvelle-Écosse ⁽²⁾ Île-du-Prince-Édouard	5% 13% 15% 14%	5% 13% 15% 14%	5% 13% 15% 14%	5% 13% 5% 5%
Taxes provinciales				
Terre-Neuve-et-Labrador	16,5	16,5	7,0	
Île-du-Prince-Édouard ⁽³⁾	13,1	20,2		
Nouvelle-Écosse	15,5	15,4	7,0	
Nouveau-Brunswick	13,6	19,2	6,7	
Québec ⁽⁴⁾	19,2	20,2		
Taxes de vente du Québec – (TVQ)	9,975%	9,975%	9,975%	9,975%
Ontario	14,7	14,3	4,3	
Manitoba	14,0	14,0	3,0	
Saskatchewan	15,0	15,0	9,0	
Alberta	9,0	9,0	6,5	
Colombie-Britannique plus Taxe sur le carbone ⁽⁵⁾	14,5 6,67	15,0 7,67	4,62	7,67/5,70
Yukon	6,2	7,2		
Territoires du Nord-Ouest ⁽⁶⁾	10,7/6,4	9,1		
Nunavut ⁽⁶⁾	10,7/6,4	9,1		
Taxes de transport supplémentaires (en plus des taxes fédérales et provinciales)				
Montréal ⁽⁴⁾	3,0			
Vancouver ⁽⁵⁾	11,0	11,0		
Victoria ⁽⁵⁾	3,5	3,5		

Notes:

1. Là où la TVH est en place, la partie fédérale de la taxe est de 5 %. TPS ou la TVH s'applique au prix de détail avant la TPS/TVH.
2. La Nouvelle-Écosse offre un rabais de 8 % sur la portion provinciale de la TVH aux points de vente pour le mazout de chauffage.
3. À l'Île-du-Prince-Édouard (Î.-P.-É.), les taxes qui s'appliquent sur l'essence et le diesel sont calculées sur le volume ou selon un taux fixe pour chaque litre vendu. Pour plus d'informations à ce sujet, consultez le site Web suivant de l'Île-du-Prince-Édouard : <http://www.taxandland.pe.ca>
4. Au Québec, les taxes sur l'essence, le diesel et le propane sont réduites de divers montants dans certaines régions éloignées et dans un rayon de 20 kilomètres des frontières provinciales et américaines. La taxe de vente provinciale du Québec (TVQ) s'applique à tous les produits pétroliers à un taux de 9,975 %. La TVQ est calculée sur le prix au détail, ce qui inclut la taxe par litre du Québec, la taxe d'accise fédérale et une taxe urbaine de 3,0 cents le litre qui est également ajouté à l'essence vendue à Montréal et les municipalités environnantes.
5. La Colombie-Britannique applique une taxe sur le carbone sur tous ses carburants. Dans les régions métropolitaines de Vancouver et de Victoria, des taxes de transport supplémentaires, respectivement de 11 et de 3,5 cents le litre, s'appliquent sur l'essence et le diesel. Pour plus d'informations à ce sujet, consultez le site Web suivant de la Colombie-Britannique : http://www.sbr.gov.bc.ca/business/Consumer_Taxes/consumer_taxes.htm.
6. Dans les Territoires du Nord-Ouest et au Nunavut, la taxe sur l'essence est de 6,4 cents le litre dans les collectivités non desservies par les autoroutes.

Notes :

L'ordre dans lequel les taxes sont appliquées est comme suit : taxes d'accise et de la consommation a) (municipales, provinciales et fédérales) sont ajoutés au prix sans-taxe, puis b) la TPS/TVH est calculée et ajoutée sur la somme de a).





Suppléments d'Info-Carburant pour l'année 2014

La partie qui suit donne une liste des renseignements et analyses fournis dans les Suppléments des rapports Info-Carburant au cours de l'année. Afin de prendre connaissance du contenu complet, veuillez suivre les liens indiqués ci-dessous.

Bulletin 2, le 21 février 2014

Situation de l'approvisionnement et de la distribution de propane dans l'Est de l'Ontario et l'Ouest du Québec

<http://www.rncan.gc.ca/energie/prix-carburant/rapports-essence/15469#supsup>

Bulletin 7, le 2 mai 2014

Dynamique changeante du prix du pétrole brut en Amérique du Nord

<http://www.rncan.gc.ca/energie/prix-carburant/rapports-essence/15982#supsup>

Bulletin 11, le 27 juin 2014

Site Web et publications Info-Carburant

<http://www.rncan.gc.ca/energie/prix-carburant/rapports-essence/16350#link7>

Bulletin 18, le 3 octobre 2014

Rétrécissement des écarts de prix mondiaux du pétrole brut

<http://www.rncan.gc.ca/energie/prix-carburant/rapports-essence/16648#supsup>

Bulletin 19, le 17 octobre 2014

Explication des différences régionales du prix de l'essence

<http://www.rncan.gc.ca/energie/prix-carburant/rapports-essence/16685#supsup>

Bulletin 23, le 12 décembre 2014

Le marché nord-américain du gaz naturel : Perspectives sur la saison de chauffage 2014-2015

<http://www.rncan.gc.ca/sources/gaz-naturel/16782>

