



Ressources naturelles
Canada

Natural Resources
Canada



Info-Carburant

*Comprendre les différents aspects du marché de l'essence au Canada
et les facteurs économiques qui influencent les prix*

Bulletin 7 Volume 9

Le 2 mai 2014

Exemplaires disponibles gratuitement auprès de :
Ressources naturelles Canada
Direction des ressources pétrolières
17^èe étage
580, rue Booth
Ottawa (Ontario) K1A 0E4
Téléphone : (613) 992-9612
ATS : (613) 996-4397 (appareil de télécommunication pour sourds)
Télécopieur : (613) 992-0614
Site Web : http://www.infocarburant.nrcan.gc.ca/index_f.cfm

© Sa Majesté la Reine du Chef du Canada, 2014

ISSN 1918-333X

Also available in English under the title *Fuel Focus*



Aperçu national

Les prix de l'essence au détail au Canada ont augmenté de 2 cents le litre par rapport à la semaine dernière

Pour la semaine se terminant le 29 avril 2014, les prix de détail à la pompe au Canada ont augmenté de 2 cents le litre, passant à 1,40 \$ le litre, soit une augmentation de près de 14 cents le litre comparativement à la même période l'an dernier.

Les prix en hausse de l'essence à la pompe découlent des prix de gros de l'essence plus élevés en Amérique du Nord et du prix sous-jacent du pétrole brut mondial. Ces forces ont actuellement poussé le prix de détail à la pompe à son plus haut niveau depuis le prix de 1,40 \$ le litre le 15 juillet 2008. Les stocks d'essence sous la normale aux É.-U. et une augmentation de la demande d'essence à l'approche de la saison estivale de conduite automobile ont exercé une pression à la hausse sur les prix.

Comparativement à la semaine précédente, les prix du carburant diesel de 1,39 \$ le litre demeurent inchangés. Cela représente une augmentation de 16 cents le litre par rapport à la même période l'an dernier. Les prix du mazout de chauffage ont augmenté de moins de 1 cent le litre par rapport à la semaine précédente, passant à 1,29 \$ le litre.

Faits récents

- **Rapport de l'étude sur l'offre et les prix du gaz propane** : Le rapport final sur les causes de la hausse du prix du propane et la pénurie de l'offre enregistrés cet hiver a été publié le 30 avril 2014. Le rapport final sur le marché de propane au Canada est disponible à : <http://www.rncan.gc.ca/energie/carburants-replacement/carburants-faits/propane/15960>
- **Le prix de l'essence aux É.-U. en hausse sous l'effet de l'augmentation des exportations** : Selon la U.S. Energy Information Administration, les exportations totales de pétrole, principalement l'essence et le diesel, ont été en moyenne de 3,6 millions de barils par jour pour la semaine du 14 avril, en hausse de 25 % par rapport à la même période l'an dernier. Un nouveau pipeline, construit pour écouler un surplus de pétrole brut qui était confiné au Midwest américain alimente maintenant en pétrole des raffineries de la côte du golfe du Mexique produisant de l'essence et du diesel. Bien que ces carburants soient toujours acheminés vers le Sud-est américain, des quantités croissantes de carburant sont vendues au Mexique, aux Pays-Bas, au Brésil et dans d'autres pays. La pénétration dans ces marchés a été déclenchée par le boom pétrolier aux É.-U. (Source : The Wall Street Journal, 21 avril 2014)
- **Investissement direct étranger, 2013** : Le stock des investissements directs canadiens à l'étranger a crû de 9,4 % en 2013, ce qui reflète l'augmentation de l'activité d'investissement ainsi que les effets de la réévaluation à la hausse liés à l'affaiblissement du dollar canadien. Le secteur de la fabrication est demeuré la principale destination pour les investissements étrangers, représentant une part de 30,5 % du total des investissements. Il est suivi du secteur de l'extraction minière, pétrolière et gazière, dont la part s'est chiffrée à 20,3 %. (Source : Le Quotidien, <http://www.statcan.gc.ca/daily-quotidien/140425/dq140425a-fra.htm>)

Figure 1: Comparaison des prix du brut et de l'essence ordinaire (moyenne nationale)

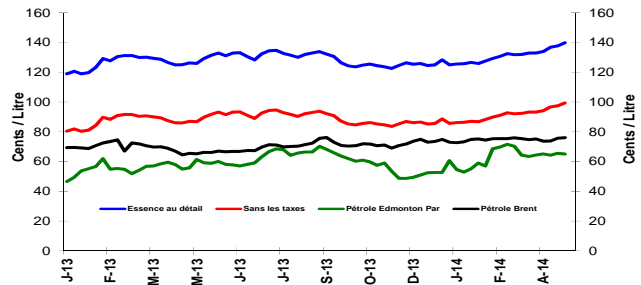
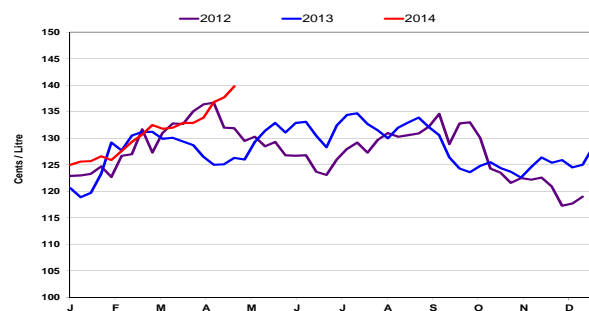


Figure 2: Prix hebdomadaires de l'essence ordinaire



Changement des prix des combustibles

¢/L	Semaine du:	Changement de:	
	2014-04-29	Semaine précédente	An dernier
Essence	139,8	+2,2	+13,5
Diesel	139,4	0,0	+15,8
Mazout à chauffage	128,9	+0,2	+13,4

Source: RNCAN

Prix du gaz naturel pour véhicules

2014-04-29	¢ par kilogramme	¢/L équivalent essence	¢/L équivalent diesel
Vancouver	114,6	75,6	78,4
Edmonton	115,1	75,9	78,7
Toronto	128,3	84,6	87,8

Source: ¢/kg Kent Marketing Services Limited

Dans le présent bulletin

Aperçu national	page 1
Faits récents	1
Aperçu de l'essence au détail	2
Prix de gros de l'essence	3
Marges du raffineur et du négociant pour l'essence	4
Aperçu du pétrole brut	5
Supplément : Dynamique changeante du prix du pétrole brut en Amérique du Nord	6





Aperçu de l'essence au détail

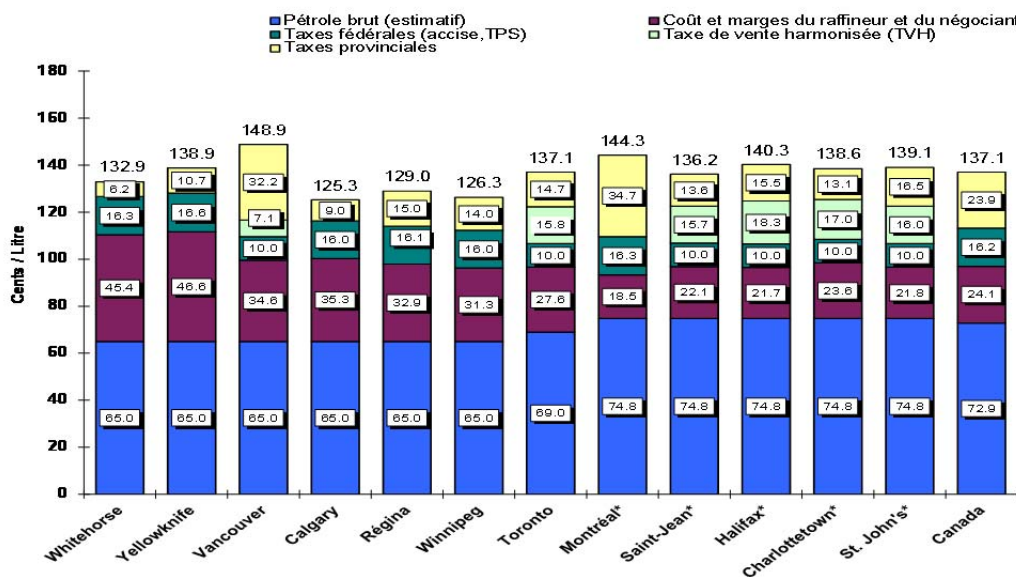
Pour la période se terminant le 29 avril 2014, la **moyenne sur quatre semaines** du prix moyen à la pompe au Canada dans les villes sélectionnées a été de 1,37 \$ le litre – une augmentation de 3 cents le litre comparativement au dernier rapport du 22 avril 2014, soit une augmentation de 11 cents le litre par rapport à la même période en 2013.

La **moyenne sur quatre semaines** du prix du pétrole brut composant l'essence s'est établie à 73 cents le litre, une hausse de moins de 1 cent le litre par rapport à deux semaines auparavant. Comparativement à la même période l'an dernier, le prix du pétrole brut composant l'essence est en hausse de 12 cents le litre.

Oscillant entre 1,25 \$ le litre et 1,49 \$ le litre, les prix de l'essence au détail dans la plupart des centres de l'Ouest (de Winnipeg à Vancouver) ont augmenté de près de 2 cents le litre comparativement au rapport précédent. Les prix dans les centres de l'Est (de Toronto à St. John's) ont augmenté en moyenne de 3 cents le litre et ont oscillé entre 1,36 \$ et 1,44 \$ le litre.

Dans l'ensemble, les coûts et les marges du raffineur et du négociant ont augmenté de 2 cents le litre, s'établissant à 24 cents le litre, comparativement à deux semaines auparavant et sont de près de 2 cents plus bas qu'à la même période l'an dernier.

Figure 3: Prix à la pompe de l'essence ordinaire dans certaines villes
Moyenne de 4 semaines (du 8 au 29 avril 2014)



Source: RNCan

* Marchés en régie

Remarque : Le coût de pétrole brut de Toronto comprend le péage par pipeline de 4 \$ par baril pour le pétrole brut léger d'Edmonton à Sarnia (Ontario).

Hausse des prix de l'essence aux É.-U. attribuable à des facteurs saisonniers types

Selon la U.S. Energy Information Administration (EIA), la récente augmentation du prix de l'essence résulte principalement d'une augmentation des marges de craquage (la différence entre le prix de gros de l'essence et le prix du pétrole brut) attribuable à des facteurs saisonniers types comme la maintenance des raffineries et une plus forte demande liée aux voyages alors que débute la saison de conduite automobile. En 2014, la marge de craquage durant les quatre premiers mois de l'année a avoisiné la moyenne sur cinq ans.

Les changements de prix de l'essence au détail découlent des changements de prix du pétrole brut et des marges de craquage de l'essence en gros. Les prix du pétrole brut ne présentent pas un modèle saisonnier. Toutefois, les marges de craquage sont résolument saisonnières.

Cette augmentation survenue après février est fortement liée à des facteurs saisonniers types comme la maintenance de raffineries, une demande accrue découlant de la conduite automobile et le passage à l'essence de qualité estivale qui est plus coûteuse à produire que l'essence de qualité hivernale. Les marges de craquage baissent alors de manière typique tandis que ces facteurs s'atténuent, atteignant le point bas de l'année durant le quatrième trimestre.

Source : U.S. EIA, *This Week in Petroleum*, <http://www.eia.gov/oog/info/twip/twip.asp>





Prix de gros de l'essence

Les prix de gros de l'essence ont oscillé entre 89 cents le litre et près de 1 \$ le litre dans les centres sélectionnés pour la **semaine du 24 avril 2014**. Comparativement à la semaine précédente, les prix de gros de l'essence ont augmenté dans tous les centres.

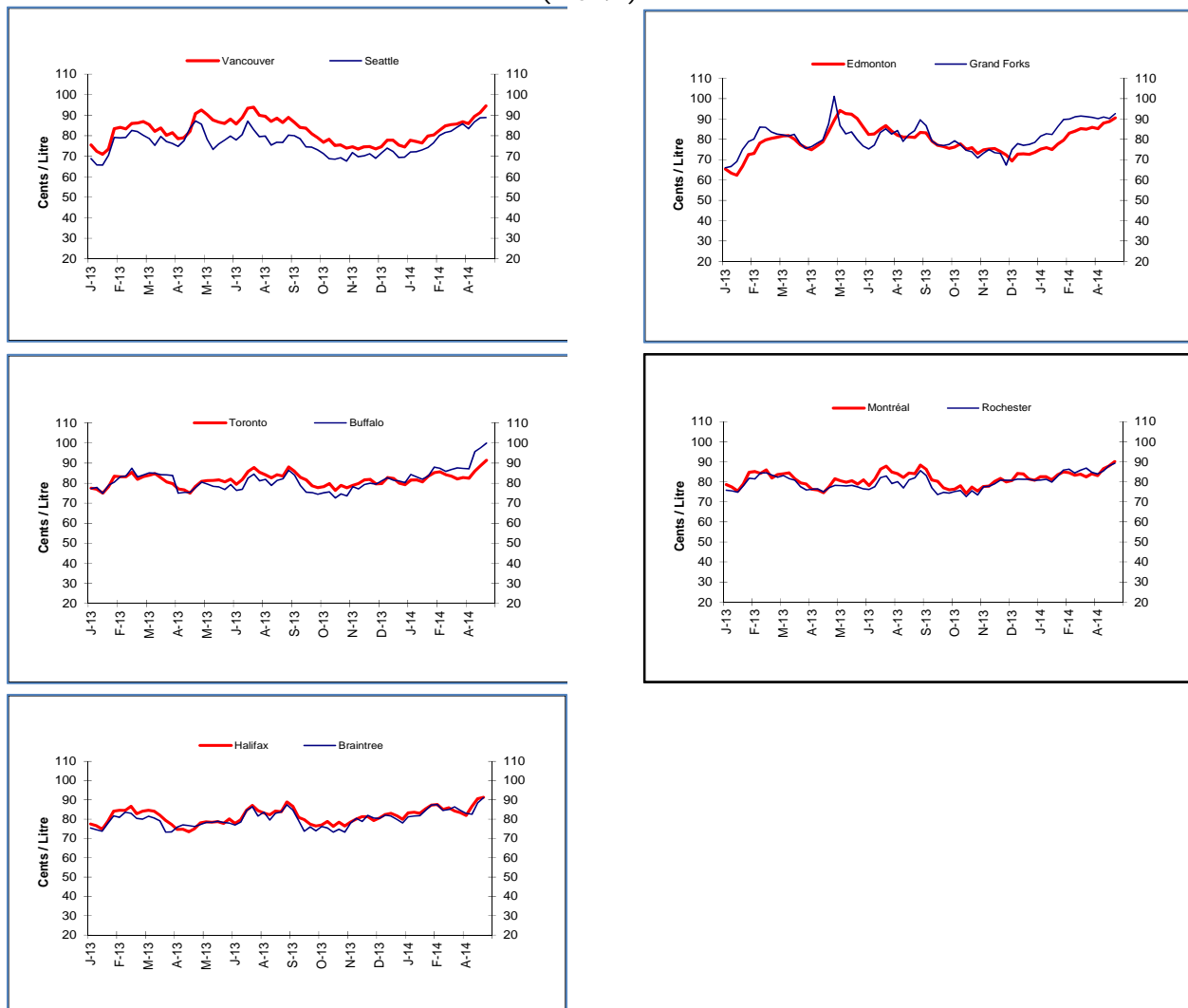
Dans les centres de l'Ouest, les changements de prix ont oscillé entre des augmentations de moins de 1 cent le litre et de 3 cents le litre comparativement à la semaine précédente et ont terminé entre 89 et 95 cents le litre.

Dans les centres de l'Est, les changements de prix ont oscillé entre des augmentations de 1 à 3 cents le litre comparativement à la semaine précédente.

Les prix ont terminé entre 89 cents le litre et 1 \$ le litre. La hausse des prix de gros de l'essence à Buffalo est due aux pipelines à capacité limitée et au coût relativement élevé de transport par navires-citernes côtiers. La côte Est américaine est un grand importateur d'essence provenant d'Europe où les prix de l'essence correspondent au prix du Brent.

Au cours des quatre dernières semaines, les prix de gros dans la plupart des centres sélectionnés canadiens et américains ont augmenté de l'ordre de 2 cents à 13 cents le litre.

Figure 4: Prix du gros de l'essence
Prix à la rampe dans certaines villes canadiennes et américaines
Période se terminant le 24 avril 2014
(¢ CA/L)



Sources: RNCAN, Bloomberg Oil Buyers Guide





Marges du raffineur et du négociant pour l'essence

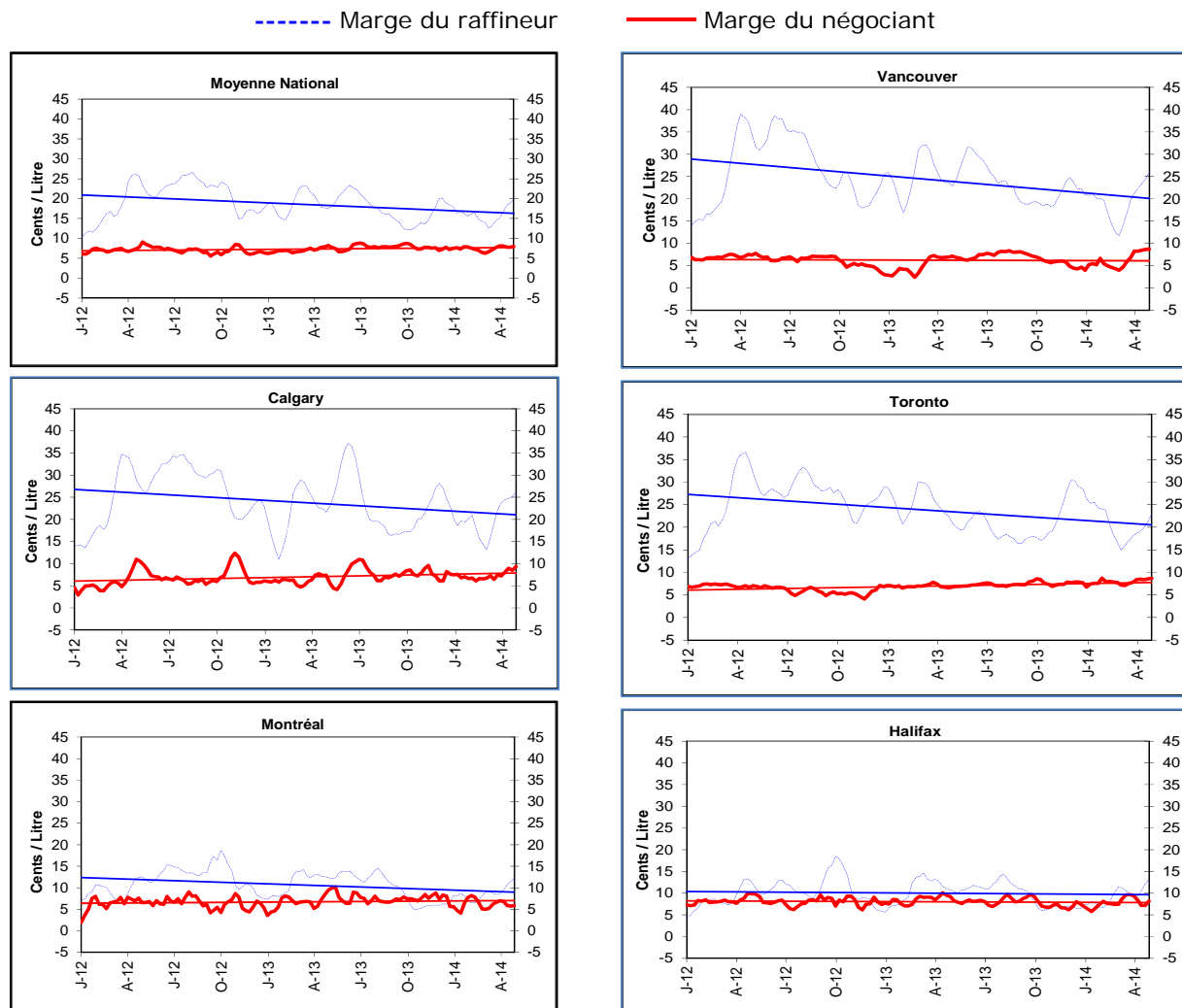
Les **moyennes mobiles sur quatre semaines** sont utilisées pour calculer les marges du raffineur et du négociant pour l'essence.

Les marges du raffineur représentent la différence entre le coût du pétrole brut et le prix de gros auquel un raffineur peut vendre l'essence. La marge comprend les coûts associés au raffinage du produit ainsi qu'un profit pour le raffineur.

À l'échelle nationale, les marges du négociant, définies comme le prix à la pompe, toutes taxes exclues, moins le prix de gros ou prix à la rampe, ont augmenté pour atteindre 8 cents le litre, en hausse de 0,2 cent le litre par rapport à la même période l'an dernier.

Bien qu'elle représente une petite partie du prix total à la pompe, la marge du négociant peut grandement varier d'une ville à une autre et d'une région à une autre.

Figure 5: Marges du raffineur et du négociant pour l'essence
(Moyenne mobile sur 4 semaines se terminant le 29 avril 2014)



Source: RNCan





Aperçu du pétrole brut

Les prix du Brent tendent à la hausse

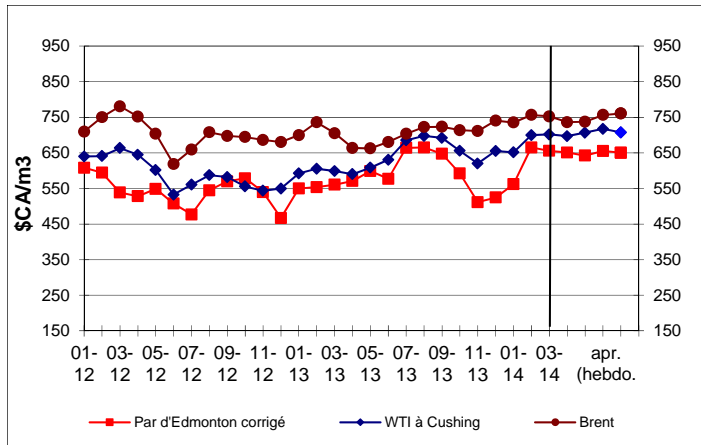
Pour la semaine se terminant le 25 avril 2014, les prix du pétrole brut se sont situés en moyenne entre 650 \$/m³ et 761 \$/m³ (94 \$ US et 110 \$ US le baril).

L'Edmonton Par et le WTI ont respectivement baissé de 5 \$/m³ et 10 \$/m³ (1 \$ US et 1,76 \$ US le baril) comparativement à la semaine précédente, tandis que les prix du Brent ont augmenté de 4 \$/m³ (0,24 \$ US le baril). Comparativement à la même période en 2013, les trois bruts de référence ont augmenté dans la fourchette de 97 \$/m³ à 120 \$/m³ (8 \$ US à 11 \$ US le baril).

Les prix du pétrole brut en Amérique du Nord ont fluctué dans une marge étroite, tandis que les prix du pétrole Brent se sont raffermis sous l'effet des tensions géopolitiques entre la Russie et l'Ukraine, de la diminution des remises en état de raffineries et de la maintenance sur place en mer du Nord.

Les stocks de pétrole brut aux É.-U. sont largement au-dessus du niveau moyen pour cette période de l'année en raison de la maintenance saisonnière des raffineries, de l'ouverture du pipeline transcanadien vers la côte américaine du golfe du Mexique et de la production accrue de pétrole de réservoirs étanches aux É.-U.

Figure 6: Comparaison des prix du pétrole brut



Changement des prix du pétrole brut

Types de pétrole brut	Semaine du 2014-04-25		Changement de			
			Semaine précédente		An dernier	
	\$CA/ m ³	\$US/ baril	\$CA/ m ³	\$US/ baril	\$CA/ m ³	\$US/ baril
Edmonton Par	650,44	93,76	-4,80	-1,00	+97,27	+7,79
WTI	707,54	101,99	-9,92	-1,76	+120,10	+10,70
Brent	760,70	109,65	+4,10	+0,24	+105,60	+7,85

Source: RNCAN

Réserves prouvées de pétrole au Canada

Les réserves prouvées de pétrole du Canada sont suffisantes pour satisfaire à la demande des 140 prochaines années approximativement, aux taux de production actuels. Les réserves prouvées de pétrole (qu'on appelle également réserves établies ou simplement réserves) sont définies comme étant la quantité de pétrole pouvant être récupérée des réservoirs à l'aide de la technologie actuelle et dans les conditions économiques actuelles. Les réserves de pétrole sont prouvées de façon précise par des forages, des essais ou de la production. Les ressources non découvertes sont des estimations de volumes de pétrole dans le sous-sol dont on estime l'existence, selon des renseignements géologiques, mais qui doivent encore être prouvées en tant que réserves par forage, essais et production.

Les réserves pétrolières du Canada sont constituées de pétrole contenu dans les gisements de sables bitumineux de l'Alberta et dans les autres types de gisements. La majeure partie des réserves pétrolières du Canada – sables bitumineux et autres – se trouvent dans le bassin sédimentaire de l'Ouest canadien, qui s'étend sous des régions de la Colombie-Britannique, de l'Alberta, de la Saskatchewan, du Manitoba et des Territoires du Nord-Ouest.

Le total des réserves prouvées de pétrole au Canada est évalué à 27,5 milliards/m³ (173 milliards de barils), dont 26,1 milliards/m³ (168 milliards de barils) dans les sables bitumineux de l'Alberta et 0,8 milliard/m³ (5 milliards de barils) supplémentaires dans les formations de pétrole classique, extracôtier et de réservoirs étanches. Il est estimé aujourd'hui que les réserves de pétrole brut classique extracôtier de la côte Est, sont de 0,2 milliard/m³ (1,5 milliard de barils), alors que les réserves de pétrole classique et de réservoirs étanches de l'Alberta sont estimées à 0,3 milliard/m³ (1,7 milliard de barils).

Source : Ressources naturelles Canada





Dynamique changeante du prix du pétrole brut en Amérique du Nord

Tant au Canada qu'aux É.-U., la demande de pétrole raffiné est satisfaite par une combinaison de production intérieure et d'importations. Le Canada est un exportateur net de pétrole et les É.-U. sont un importateur net de pétrole. Durant de nombreuses années, le pétrole brut canadien – léger et lourd – a été transporté dans le centre du continent américain presque entièrement par pipeline. Le Canada et les É.-U. importent du brut de l'extérieur de l'Amérique du Nord par pétrolier à destination de terminaux de réception et de raffineries situés le long de la côte Est du Canada et des É.-U. et de la côte américaine du golfe du Mexique.

Le pétrole brut de diverses qualités de référence est vendu dans divers marchés de référence. Ces prix comportent toujours un élément qualité du pétrole et un élément géographique. Le pétrole léger vaut plus que le pétrole lourd et tout pétrole vaut plus dans une région de forte demande de pétrole par rapport à une région d'approvisionnement élevé. Dans cet article, nous ferons mention des bruts de référence suivants : i) Edmonton Par – le prix du pétrole brut léger à Edmonton, en Alberta; ii) West Texas Intermediate (WTI) – le prix du pétrole brut léger à Cushing, en Oklahoma; iii) Brent – le prix du pétrole brut léger au terminal maritime Sullom Voe, au Royaume-Uni.

Situation avant 2011 – Jusqu'à récemment, l'approvisionnement en pétrole brut dans la région de Cushing, Oklahoma, était insuffisant pour répondre à la demande. Pour satisfaire la demande de Cushing, du pétrole brut léger était importé par pétrolier sur la côte américaine du golfe du Mexique puis acheminé vers le nord par pipeline jusqu'à Cushing. Cushing est le point de fixation du prix des contrats à terme NYMEX WTI, le prix du pétrole brut léger de référence pour les É.-U. Récemment encore, l'approvisionnement marginal pour le marché de Cushing se faisait sous forme de pétrole brut léger importé par pétrolier sur la côte du golfe du Mexique puis acheminé au nord par pipeline. Le coût de l'approvisionnement marginal équivalait au prix du pétrole Brent plus les coûts de transport par pétrolier et par pipeline jusqu'à Cushing, soit « Brent plus ».

Les prix de l'Edmonton Par avant 2011 étaient généralement à peu près égaux aux prix du Brent. Cela découlait du fait que pour pénétrer le marché de Cushing, les fournisseurs canadiens qui délivreraient du pétrole à Cushing recevaient le prix du WTI. Toutefois, pour accéder au marché de Cushing il fallait régler les droits pipeliniers pour transporter le pétrole d'Edmonton à Cushing. Par conséquent, les recettes des ventes de pétrole brut des producteurs canadiens, « minorés des droits de transport jusqu'à Edmonton », étaient « WTI moins ».

Nouveaux modèles de flux pétrolier – Le tableau nord-américain de l'approvisionnement en pétrole a grandement changé au cours de la dernière décennie. L'intensification de la production pétrolière non classique (sables bitumineux au Canada et pétrole des réservoirs étanches aux É.-U.) a inondé le marché de Cushing avec un nouvel approvisionnement. La capacité pipelinrière étant insuffisante pour transporter ce pétrole vers d'autres marchés, les transports ferroviaires de pétrole ont augmenté vers les raffineurs de la côte du golfe du Mexique et de la côte Est, de même que vers Cushing. Cushing étant sur-approvisionné par la production continentale américaine et canadienne de pétrole brut, les flux pipeliniers de brut de type Brent du nord de la côte du golfe du Mexique jusqu'à Cushing ne sont plus nécessaires. Cushing est surtout devenu un point d'approvisionnement (pétrole sortant de Cushing), tandis qu'auparavant c'était principalement un point de mise en marché (pétrole entrant à Cushing).

Cet état de fait reflète la nouvelle dynamique d'un marché pétrolier continental Canada/É.-U. qui cherche à livrer le surplus de pétrole brut vers les marchés côtiers. Actuellement, le prix du pétrole à Cushing, à titre de point d'approvisionnement, est maintenant régi par le prix du pétrole en vigueur dans le marché le plus près, moins le coût de transport du pétrole jusqu'à ce point. Donc, le prix à Cushing n'est plus le « Brent plus », mais le « WTI moins ». Cushing est passé d'un endroit qui reçoit du pétrole à un endroit qui en expédie. En 2013, les prix du WTI se situaient en moyenne à 97,99 \$/baril et ceux du Brent en moyenne à 108,72 \$/baril.

L'Edmonton Par continue d'être le WTI moins. Cependant, étant donné que le WTI n'est plus le Brent plus, mais le Brent moins, cela signifie également que les prix de l'Edmonton Par sont généralement inférieurs aux prix du Brent. En 2013, les prix de l'Edmonton Par se situaient en moyenne à 90,23 \$ - 18,49 \$ le baril de moins que le Brent. Le marché pétrolier nord-américain sur-approvisionné a créé une nouvelle dynamique d'établissement des prix du pétrole. Les prix du WTI se négocient maintenant à escompte par rapport au prix du Brent. L'Edmonton Par se négocie à escompte par rapport au WTI – il l'a généralement fait depuis de nombreuses années, mais maintenant l'Edmonton Par est également inférieur au Brent.

Rapports entre les prix du brut et les coûts de transport – Les prix du WTI et de l'Edmonton Par devraient tendre vers les prix du Brent moins les coûts de transport vers les marchés côtiers. Étant donné que les droits pipeliniers d'Edmonton jusqu'au marché côtier de Burnaby, en Colombie-Britannique et de Cushing jusqu'à la côte américaine du golfe du Mexique sont de l'ordre de 3 \$ le baril, à condition que la capacité pipelinrière à ce prix soit disponible, on peut s'attendre à ce que les prix de l'Edmonton Par et du WTI avoisinent les prix du Brent. Toutefois, en 2013, les prix de l'Edmonton Par et du WTI étaient de 18,49 \$ et 10,73 \$ le baril inférieurs aux prix du Brent. Cet écart était dû à une capacité pipelinrière insuffisante d'Edmonton jusqu'aux marchés côtiers et de Cushing jusqu'aux marchés côtiers. Par conséquent, les transporteurs sont obligés de recourir au transport ferroviaire plus coûteux pour acheminer le pétrole de ces endroits jusqu'aux marchés côtiers. Cela signifie que les prix de l'Edmonton Par et du WTI ont été considérablement réduits par rapport au Brent. Avec une capacité supplémentaire de transport pipelinier, l'écart devrait se contracter. Notre analyse nous a menés à des conclusions similaires à celles d'un récent article publié par M. Andrew Leach, de l'Université de l'Alberta. M. Leach a également observé le changement dans les flux de pétrole brut et a conclu que – malgré que les obstacles en matière de transport aient été éliminés – la dynamique d'augmentation de la production pétrolière nord-américaine et des escomptes subséquents touchant les bruts du centre du continent se poursuivra.

Conclusions – Les flux de brut léger importé livrés en Amérique du Nord par pétrolier deviennent de moins en moins nécessaires. On s'attend à ce que le pétrole continue de circuler de Cushing vers les marchés côtiers, remplaçant le pétrole importé dans le marché de la côte du golfe du Mexique. Les pétroles bruts nord-américains remplacent les importations dans les marchés des raffineurs le long de la côte Est américaine et canadienne également, et cette tendance devrait se poursuivre. Cette dynamique de flux – l'évolution de l'Amérique du Nord d'un grand importateur de pétrole vers l'autosuffisance ou même potentiellement un exportateur net de pétrole – signifie que les prix du pétrole brut nord-américain resteront quelque peu inférieurs aux prix mondiaux de bruts de qualité similaire. Ce devrait être le cas même si une capacité supplémentaire de transport pipelinier ou ferroviaire vers les marchés côtiers est créée.