



Ressources naturelles
Canada

Natural Resources
Canada



Info-Carburant

*Comprendre les différents aspects du marché de l'essence au Canada
et les facteurs économiques qui influencent les prix*

Bulletin 19, Volume 9

Le 17 octobre 2014

Exemplaires disponibles gratuitement auprès de :
Ressources naturelles Canada
Direction des ressources pétrolières
17^{ième} étage
580, rue Booth
Ottawa (Ontario) K1A 0E4
Téléphone : (613) 992-9612
ATS : (613) 996-4397 (appareil de télécommunication pour sourds)
Télécopieur : (613) 992-0614
Site Web : http://www.infocarburant.nrcan.gc.ca/index_f.cfm

© Sa Majesté la Reine du Chef du Canada, 2014

ISSN 1918-333X

Also available in English under the title *Fuel Focus*



Aperçu national

Le prix de l'essence au détail au Canada a baissé pour la deuxième semaine consécutive de 5 cents le litre, passant à 1,23 \$ le litre – un creux en 11 mois, soit une baisse de près de 2 cents le litre par rapport à la même période l'an dernier.

Les prix à la pompe ont baissé sous l'effet des prix de gros de l'essence inférieurs dans toute l'Amérique du Nord, eux-mêmes affaiblis par des prix en baisse du pétrole brut.

Les prix du carburant diesel ont diminué de 1 cent, s'établissant à 1,27 \$ le litre, en baisse de près de 3 cents par rapport à la même période l'an dernier. Les prix du mazout de chauffage ont diminué de 2 cents le litre par rapport à la semaine dernière, terminant à 1,23 \$ le litre, une augmentation de près de 4 cents le litre par rapport à un an auparavant.

Faits récents

- Augmentation des exportations de pétrole brut canadien par chemin de fer :** Les exportations canadiennes de pétrole brut par chemin de fer ont augmenté de 73 % durant les six premiers mois de 2014, soit de 1,3 million de mètres cubes (8,1 millions de barils) par rapport à la même période un an auparavant. De 2012 à 2013, le transport ferroviaire de pétrole brut au Canada a augmenté de 4,7 millions de mètres cubes (30 millions de barils). (Source : Office national de l'énergie, Exportations de pétrole brut canadien par chemin de fer - Données trimestrielles)
- Les livraisons de pétrole brut américain par chemin de fer continuent d'augmenter :** La quantité de pétrole brut et de produits pétroliers raffinés déplacée par chemin de fer aux É.-U. a augmenté de 9 % durant les sept premiers mois de cette année comparativement à la même période en 2013. En juillet, les chargements ferroviaires moyens mensuels de pétrole et de produits pétroliers étaient de près de 16 000 wagons par semaine, selon l'Association of American Railroads (AAR). La formation schisteuse Bakken, principalement située au Dakota Nord, a contribué pour une grande part à l'augmentation totale de la production pétrolière des É.-U. au cours des trois dernières années. Entre 60 % et 70 % du million et quelque de barils de pétrole produits par jour dans l'État ont été transportés jusque dans les raffineries par chemin de fer chaque mois durant le premier semestre de 2014, selon la North Dakota Pipeline Authority. (Source : Energy Information Administration, *Today in Energy*)
- Ventes de véhicules neufs :** Le nombre de véhicules neufs (automobiles et camions légers) vendus au Canada entre janvier et juillet 2014 a augmenté de près de 42 000 unités (+ 4 %) comparativement à la même période en 2013, passant à 1,1 million d'unités. La valeur des ventes a augmenté et s'est établie à 38 milliards \$, soit 2,2 milliards \$ (+ 6 %) de plus dans les six premiers mois de 2014 que durant la même période en 2013. (Source : The Daily, Tableau 079-0003)

Figure 1: Comparaison des prix du brut et de l'essence ordinaire (moyenne nationale)

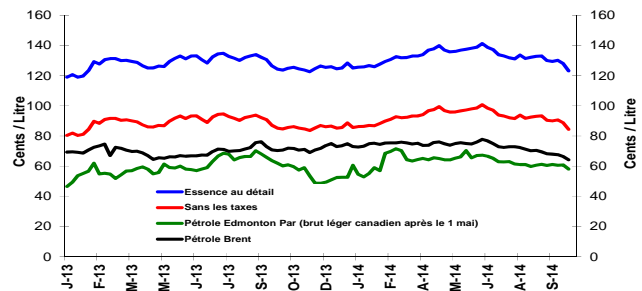
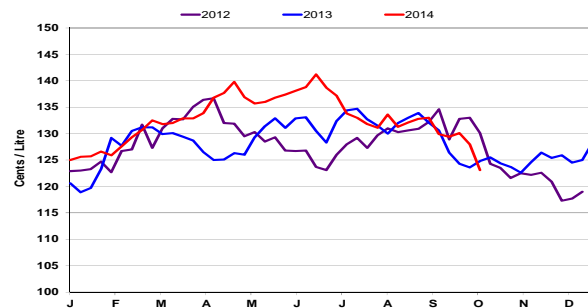


Figure 2: Prix hebdomadaires de l'essence ordinaire



Changement des prix des combustibles

¢/L	Semaine du:	Changement de:	
	2014-10-14	Semaine précédente	An dernier
Essence	123,1	-4,9	-1,7
Diesel	126,7	-1,1	-2,5
Mazout à chauffage	123,0	-1,7	+3,5

Source: RNCan

Prix du gaz naturel pour véhicules

2014-10-14	¢ par kilogramme	¢/L équivalent essence	¢/L équivalent diesel
Vancouver	119,9	79,1	82,0
Edmonton	115,1	75,9	78,7
Toronto	128,4	84,7	87,8

Source: ¢/kg Kent Marketing Services Limited

Dans le présent bulletin

Aperçu national	page 1
Faits récents	1
Aperçu de l'essence au détail	2
Prix de gros de l'essence	3
Marges du raffineur et du négociant pour l'essence	4
Aperçu du pétrole brut	5
Supplément : Explication des différences régionales du prix de l'essence	6





Aperçu de l'essence au détail

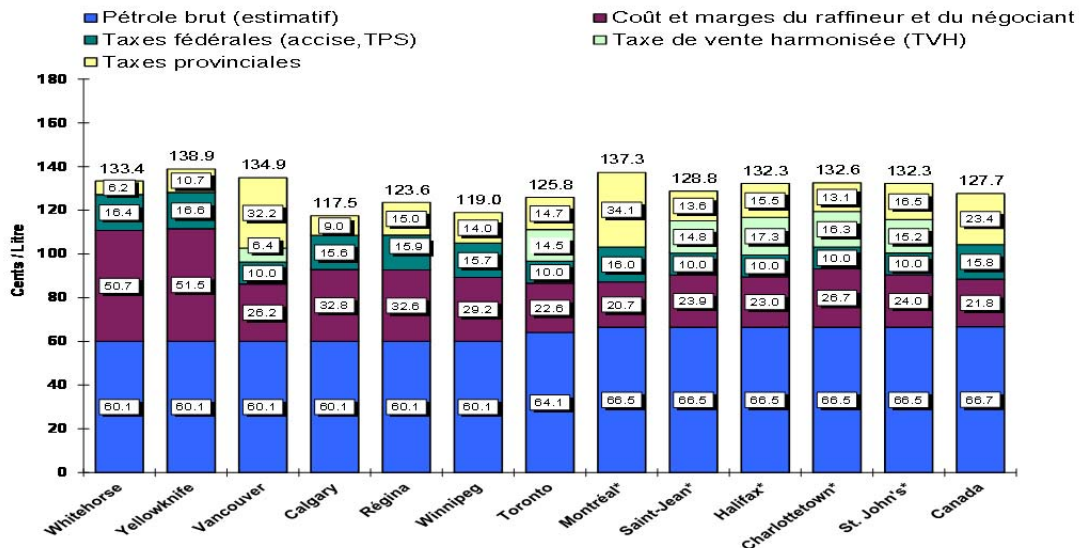
Pour la période se terminant le 14 octobre 2014, la **moyenne sur quatre semaines** du prix de l'essence ordinaire à la pompe dans les villes sélectionnées au Canada était de 1,28 \$ le litre. Le prix moyen à la pompe au Canada est de 3 cents le litre plus élevé qu'à la même période en 2013.

La **moyenne sur quatre semaines** du pétrole brut était de 67 cents le litre, une baisse de 1 cent le litre comparativement à deux semaines auparavant. Toutefois, le prix du pétrole brut composant l'essence a augmenté de 1 cent le litre par rapport à cette même période en 2013.

Dans la plupart des centres de l'Ouest, les prix de l'essence au détail ont baissé en moyenne de 3 cents le litre comparativement au rapport précédent, variant de 1,17 \$ à 1,35 \$ le litre. Dans les centres de l'Est, les prix ont diminué en moyenne de 1,5 cent le litre et ont oscillé entre 1,26 \$ le litre et 1,37 \$ le litre.

À l'échelle nationale, les marges de l'industrie ont baissé de 1,5 cent le litre depuis le dernier rapport, s'établissant à 22 cents le litre. Les marges du raffineur sont plus élevées de 1 cent le litre qu'à cette période l'an dernier.

Figure 3: Prix à la pompe de l'essence ordinaire dans certaines villes
Moyenne de 4 semaines (du 23 septembre au 14 octobre 2014)



Source: RNCAN

* Marchés en régie

Remarque : Le coût de pétrole brut de Toronto comprend le péage par pipeline de 4 \$ par baril pour le pétrole brut léger d'Edmonton à Sarnia (Ontario).

Examen des subventions de l'industrie pétrolière canadienne

Dans une récente étude réalisée par l'Institut économique de l'Université de Montréal, intitulée *L'industrie pétrolière canadienne est-elle subventionnée?*, l'auteur Yuri Chassin s'est demandé si l'industrie pétrolière et gazière canadienne est subventionnée et ce que l'on entend par subvention de l'industrie pétrolière.

Alors que certains pays producteurs de pétrole comme l'Iran, l'Arabie saoudite, la Russie et le Venezuela subventionnent la consommation de carburants fossiles pour maintenir les prix en dessous de ceux du marché, ce type de subventions n'existe pas au Canada. Au contraire, l'utilisation de ces sources d'énergie est systématiquement taxée, ce qui en décourage la consommation, contrairement à une subvention. Il arrive souvent que des éléments qui sont qualifiés de subventions soient en fait des mesures fiscales particulières qui sont courantes dans l'ensemble du secteur des ressources naturelles.

En ce qui concerne les programmes de subvention effectifs, les plus importants d'entre eux sont en voie d'être éliminés et ils disparaîtront d'ici deux ans. Leur élimination signifie que des quelque 211 millions \$ de subventions qui existent actuellement, il ne restera que 71 millions \$ en 2016.

Source : Institut économique de Montréal (en français) http://www.iedm.org/files/note0414_fr.pdf ; Canadian Fuels Association (résumé en anglais) <http://www.iedm.org/fr/48752-oil-industry-subsidies-a-reality-check>.





Prix de gros de l'essence

Pour la semaine **se terminant le 9 octobre 2014**, les prix de gros de l'essence ont baissé dans tous les centres sélectionnés canadiens et américains comparativement à la semaine précédente.

Dans l'ensemble, les prix de gros ont baissé dans la fourchette de moins de 1 cent le litre à près de 10 cents le litre. Les prix ont terminé la période dans la fourchette de 62 à 79 cents le litre.

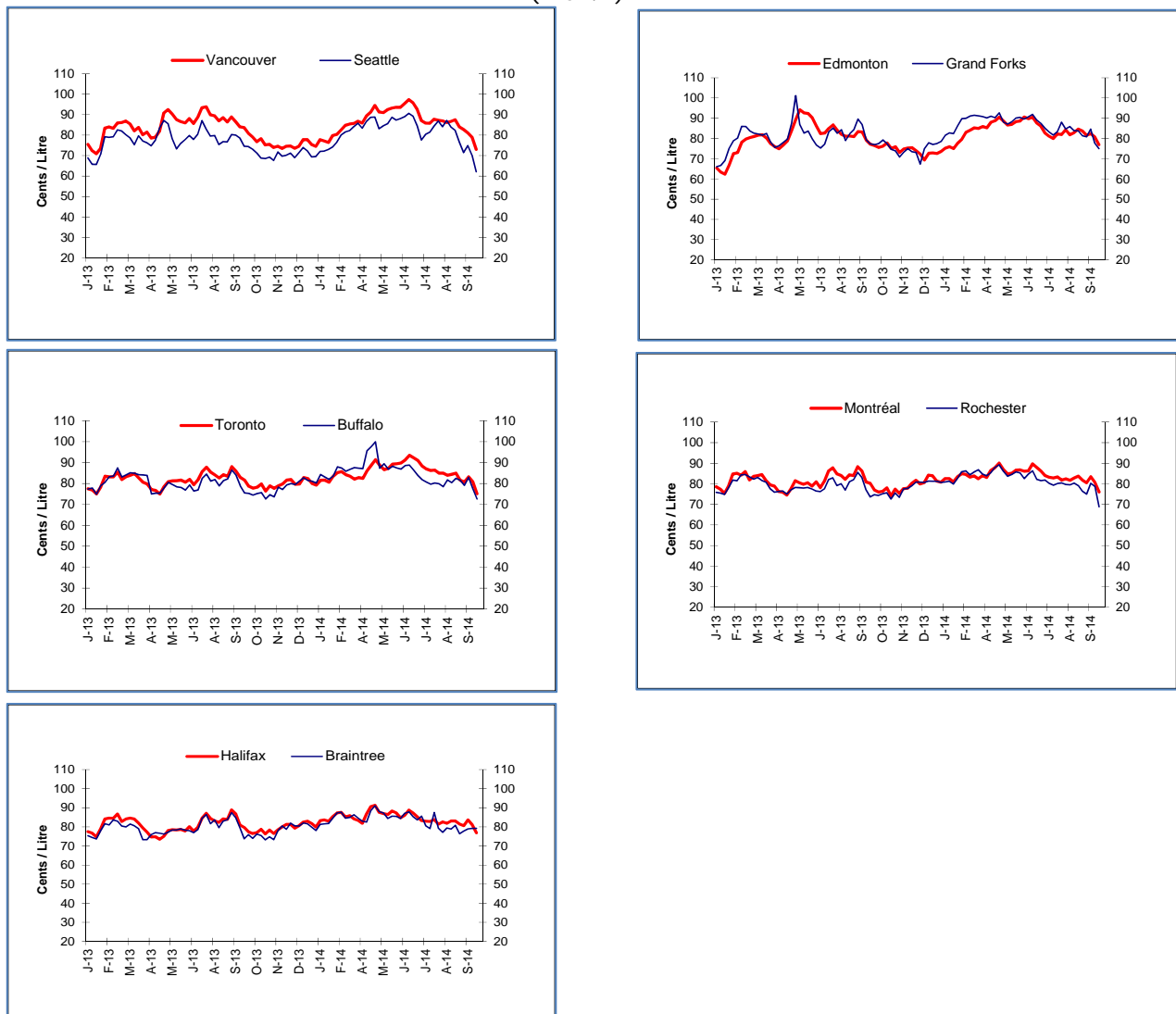
Dans les centres de l'Est au Canada et des É.-U., les prix de gros de l'essence ont baissé dans la fourchette de

moins de 1 cent le litre à près de 10 cents le litre, terminant la période dans la fourchette de 69 à 79 cents le litre.

Dans les centres de l'Ouest, les changements de prix ont baissé de l'ordre de 3 à 8 cents le litre, terminant entre 62 et 77 cents le litre.

Comparativement à la même période l'an dernier, les changements de prix de gros de l'essence dans les centres canadiens et américains ont oscillé entre une baisse de plus de 9 cents le litre et une hausse de 3 cents le litre.

Figure 4: Prix du gros de l'essence
Prix à la rampe dans certaines villes canadiennes et américaines
Période se terminant le 9 octobre 2014
(¢ CA/L)



Sources: RNCan, Bloomberg Oil Buyers Guide





Marges du raffineur et du négociant pour l'essence

Les **moyennes mobiles sur quatre semaines** sont utilisées pour calculer les marges du raffineur et du négociant pour l'essence.

Les marges du raffineur poursuivent le mouvement à la baisse dans tous les centres sélectionnés. Cette tendance à la baisse reflète la diminution de la demande d'essence associée à l'approvisionnement approprié dans le système de distribution. Pour la période de quatre semaines se terminant le 14 octobre 2014, les marges du raffineur dépassaient de 4,5 cents le litre le niveau de l'an dernier.

La pression à la baisse sur les prix de gros de l'essence était plus importante que la diminution des prix du pétrole brut et a contribué à la diminution des marges du raffineur.

Dans l'ensemble, les marges du négociant ont tourné autour de 9 cents le litre. Pour les cinq centres, les marges du négociant ont oscillé entre un creux de 7 cents le litre et un sommet de 11 cents le litre.

Figure 5: Marges du raffineur et du négociant pour l'essence
(Moyenne mobile sur 4 semaines se terminant le 14 octobre 2014)



Source: RNCan





Aperçu du pétrole brut

Les prix mondiaux du pétrole brut baissent sous l'effet d'une demande réduite et d'un approvisionnement abondant

Pour la semaine se terminant le **10 octobre 2014**, les prix des trois bruts légers de référence se sont situés en moyenne entre 580 \$/m³ et 642 \$/m³ (83 \$ US et 91 \$ US le baril). Comparativement à la semaine dernière, les prix des bruts légers de référence ont chuté de l'ordre de 22 \$/m³ à 28 \$/m³ (3 \$ US à 4 \$ US le baril) — un creux en quatre mois pour le Brent et le WTI.

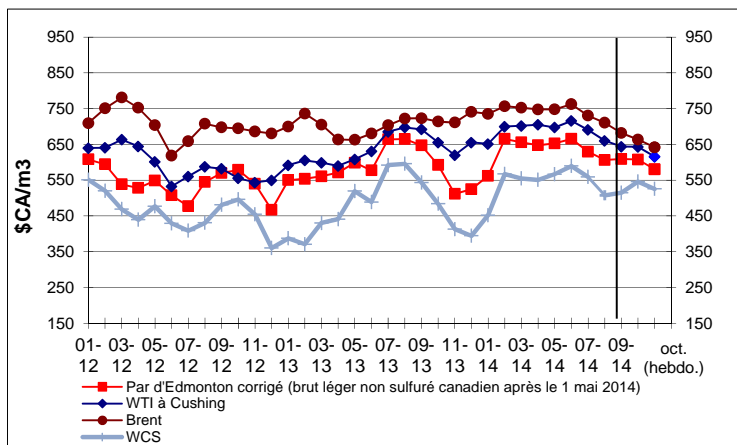
Le prix du pétrole brut Brent continue de se négocier à un cours supérieur à celui du WTI. Pour la semaine se terminant le 10 octobre 2014, la différence de prix s'est située en moyenne à 26\$/m³ (4 \$ US le baril).

Les prix du pétrole brut Brent acheminé par voie maritime ont baissé compte tenu des prévisions de

demande réduite et d'une production pétrolière libyenne accrue alimentant les marchés pétroliers internationaux. Des spécialistes pensent que l'OPEP, lors de sa prochaine rencontre en novembre, pourrait décider de couper sa production pétrolière pour aider à soutenir les prix du pétrole.

Les stocks américains de pétrole brut continuent de grimper et ont atteint la limite supérieure de leur moyenne historique de cinq ans, exerçant une pression à la baisse sur les prix. Le prix du pétrole brut léger non sulfuré au Canada a également fléchi compte tenu de la valeur en baisse du dollar canadien face au dollar américain, puisque plus de dollars canadiens sont nécessaires pour acheter de la marchandise (pétrole brut) dont la valeur est fixée en dollars américains.

Figure 6: Comparaison des prix du pétrole brut



Changement des prix du pétrole brut

Types de pétrole brut	Semaine du 2014-10-10		Changement de			
	\$CA/m ³	\$US/baril	Semaine précédente		An dernier	
	\$CA/m ³	\$US/baril	\$CA/m ³	\$US/baril	\$CA/m ³	\$US/baril
Bruts légers canadien	580,25	82,56	-27,42	-3,80	-30,06	-11,09
WTI	615,77	87,62	-27,60	-3,82	-55,81	-15,44
Brent	641,70	91,31	-22,14	-3,04	-65,96	-17,28
WCS	525,60	74,79	-20,25	-2,79	+70,05	+4,88

Source: RNCAN

Perspectives à court terme en matière d'énergie et de carburants hivernaux

L'Energy Information Administration (EIA) américaine prévoit que les dépenses moyennes des ménages américains pour le gaz naturel, le mazout de chauffage, l'électricité et le propane diminueront durant cette saison hivernale de chauffage (du 1^{er} octobre au 31 mars) comparativement à l'hiver dernier qui a été 11 % plus froid que la moyenne nationale des dix dernières années. Les dépenses moyennes prévues des ménages consacrées au propane et au mazout de chauffage sont respectivement de 27 % et de 15 % inférieures à cause d'une demande et de prix du chauffage réduits.

Principalement sous l'effet des prix du pétrole brut en chute, les prix au détail de l'essence ordinaire aux É.-U. sont tombés à une moyenne de 3,41 \$ le gallon en septembre, 29 cents sous la moyenne de juin. Les prix au détail de l'essence ordinaire aux É.-U. devraient continuer de diminuer jusqu'à une moyenne de 3,14 \$ le gallon en décembre. L'EIA prévoit que les prix au détail de l'essence ordinaire aux É.-U., qui étaient en moyenne de 3,51 \$ le gallon en 2013, seront en moyenne de 3,45 \$ le gallon en 2014 et de 3,38 \$ le gallon en 2015.

L'EIA prévoit que les prix du pétrole brut Brent s'établiront en moyenne à 98 \$ le baril dans le quatrième trimestre de 2014 et à 102 \$ le baril en 2015. L'escompte du WTI par rapport au Brent, qui était en moyenne de 11 \$ le baril en 2013, devrait se situer en moyenne à 7 \$ le baril en 2014 et en 2015.

Source : EIA, <http://www.eia.gov/forecasts/steo/>





Explication des différences régionales du prix de l'essence

La figure 3 de la page 2 du rapport montre notre estimation du prix du pétrole brut pour l'essence raffinée puis vendue dans différentes villes du Canada. Le pétrole brut pour chaque emplacement indiqué dans la figure 3 est estimé en fonction de l'emplacement géographique et de nos hypothèses quant aux approvisionnements en pétrole brut, que ce soit de source domestique ou étrangère, pour la raffinerie la plus proche.

Le marché du pétrole brut du Canada est divisé entre les raffineurs de l'Ouest du Canada (Sarnia et points à l'ouest) utilisant du pétrole brut domestique dont le prix est fixé à des niveaux similaires à ceux du West Texas Intermediate (WTI), et les raffineurs de l'Est du Canada (raffinerie de Nanticoke en Ontario, Montréal et points à l'est) qui eux dépendent principalement de bruts importés achetés à des prix similaires à ceux du brut Brent de la mer du Nord.

Afin de présenter des coûts du pétrole brut plus précis, les estimations du pétrole brut reflètent nos hypothèses quant à la source et au prix du brut les plus probables, ainsi que les coûts de transport (droits pipeliniers) pour l'expédition du pétrole brut depuis le point de vente jusqu'à la raffinerie appropriée. De plus en plus, même ces raffineries utilisent des bruts canadiens ou américains livrés par transport ferroviaire. Plus tard cet automne, lorsque l'inversion de la canalisation 9B d'Enbridge de North Westover en Ontario à Montréal permettra d'entreprendre l'expédition de pétrole brut domestique à des raffineries du Québec, l'estimation du prix du pétrole brut pour Montréal sera ajustée en conséquence. Les autres centres à l'est de Montréal continueront de refléter le prix du pétrole brut Brent.

Le tableau suivant résume les éléments qui caractérisent les éléments du prix à la pompe de chaque région et l'incidence sur les prix de l'essence.

Yellowknife / Whitehorse	<ul style="list-style-type: none"> - Essence fournie par les raffineries d'Edmonton. - Les produits sont transportés par voie ferrée à Hay River puis acheminés plus au nord par barge en été ou par camion sur route de glace en hiver. Dans le cas du Yukon, les produits sont transportés par barge à Skagway en Alaska et par camion jusqu'à Whitehorse. - Pétrole brut équivalent à l'Edmonton Par (léger non sulfuré canadien) - Le coût de transport jusqu'aux centres de distribution au détail est élevé, tel que reflété dans les marges du raffineur et du négociant - Le Yukon impose les plus basses taxes sur l'essence de toutes les compétences provinciales au Canada (17 % comparativement à 30 % pour la moyenne nationale).
Vancouver	<ul style="list-style-type: none"> - Essence provenant d'Edmonton par le Trans Mountain Pipeline - Pétrole brut équivalent à l'Edmonton Par (léger non sulfuré canadien) - Droit pipelinier de 2,70 \$ le baril reflété dans les marges élevées du raffineur et du négociant. - Taxes constituant 34 % du prix total de détail à la pompe.
Calgary	<ul style="list-style-type: none"> - Essence provenant d'Edmonton. - Coût de transport réduit. - Coût du raffineur et du négociant relativement bas comparativement à d'autres provinces de l'Ouest. - Taxes constituant 21 % du prix total de détail à la pompe.
Montréal	<ul style="list-style-type: none"> - Essence fournie par les raffineries de Montréal et de Lévis, à Québec. - Coût du pétrole brut équivalent au Brent ou à l'Edmonton Par transporté par voie ferrée. - Coûts élevés du pétrole brut poussant les prix au détail à la hausse. - Taxes constituant 36 % du prix total de détail à la pompe.
Provinces atlantiques	<ul style="list-style-type: none"> - Essence fournie par les raffineries de Come-By-Chance, de Terre-Neuve-et-Labrador et de Saint John, au Nouveau-Brunswick. - Coût du pétrole brut équivalent au Brent ou à l'Edmonton Par transporté par voie ferrée à Saint John. - Coûts élevés du pétrole brut poussant les prix au détail à la hausse. - Les taxes combinées pour les provinces atlantiques sont de 31 % du prix total de détail à la pompe.

