



Ressources naturelles
Canada

Natural Resources
Canada



Info-Carburant

*Comprendre les différents aspects du marché de l'essence au Canada
et les facteurs économiques qui influencent les prix*

Bulletin 1, Volume 8

Le 25 janvier 2013

Exemplaires disponibles gratuitement auprès de :
Ressources naturelles Canada
Direction des ressources pétrolières
17^{ième} étage
580, rue Booth
Ottawa (Ontario) K1A 0E4
Téléphone : (613) 992-9612
ATS : (613) 996-4397 (appareil de télécommunication pour sourds)
Télécopieur : (613) 992-0614
Courriel : prb.drp@rncan-nrcan.gc.ca
Site Web : http://www.infocarburant.nrcan.gc.ca/index_f.cfm

© Sa Majesté la Reine du Chef du Canada, 2013

ISSN 1918-333X

Also available in English under the title *Fuel Focus*



Aperçu national

Les prix au détail de l'essence au Canada ont augmenté de 1 cent le litre par rapport à la semaine précédente

Pour la semaine se terminant le 22 janvier 2013, le prix au détail moyen de l'essence au Canada était de 1,20 \$ le litre, soit une augmentation de 1 cent le litre par rapport à la semaine précédente - une augmentation de 1 cent le litre depuis le début de l'année. Cependant, les prix moyens de détail à la pompe au Canada sont inférieurs de près de 4 cents le litre comparativement à la même période l'an dernier.

Les prix du carburant diesel ont légèrement baissé, passant à 1,27 \$ le litre par rapport à la semaine précédente. Il s'agit d'une diminution de près de 3 cents le litre par rapport à la même période l'an dernier. Les prix du mazout de chauffage ont augmenté de 2 cents le litre par rapport à la semaine précédente, s'établissant en moyenne à 1,21 \$ le litre.

Faits récents

- Capacité mondiale de raffinage en hausse malgré la récession** : Selon une étude de Hart Energy, d'importants projets d'accroissement de la capacité de raffinage dont la réalisation est prévue dans les trois à cinq ans à venir et totalisant 9 millions de barils par jour (b/j), renforceront le surplus de capacité mondiale de raffinage et de distillation. La croissance se produira malgré les baisses de la demande de carburants finis dans certains marchés imputables à la récession. Le surplus de capacité rétrécit lorsqu'il est défini par la capacité de finition d'un produit raffiné (comme la capacité de production de diesel et de désulfuration visant 10 parties par million de soufre concernant l'essence et les carburants distillés). Cet équilibre précaire de la capacité de raffinage et de finition maintiendra les marges mondiales du raffineur à un haut niveau. (Source : Hart Energy, *Global Crude, Refining & Clean Transportation Fuels Outlook to 2035*)
- Les ventes intérieures de produits pétroliers** : Les ventes intérieures de produits pétroliers de janvier à octobre 2012 étaient en hausse de 1,6 million de m³ (+1,8 %) comparativement à la même période de dix mois en 2011. Les ventes d'essence à moteur se sont élevées à 38,6 millions de m³, ce qui représente une hausse de 1,6 million de m³ (+4,5 %) par rapport à la même période en 2011. Les ventes de carburant diesel se sont établies à 25,3 millions de m³, soit 338 milliers de m³ (+1,4 %) de plus comparativement à la même période un an plus tôt. (Source: RNCAN et Statistique Canada, <http://www.statcan.gc.ca/pub/45-004-x/2012010/part-partiel-fra.htm>)
- Pipeline de pétrole brut Seaway** : L'oléoduc de 30 pouces de diamètre et de 500 miles de long entre Cushing en Oklahoma et la côte du golfe du Mexique est maintenant en service, offrant une capacité de quelque 400 000 barils par jour aux expéditeurs. En plus du pipeline qui transporte du pétrole brut de Cushing à la côte du golfe du Mexique, le réseau Seaway est composé d'un terminal et d'un réseau de distribution partant de Texas City au Texas et desservant des raffineries locales et dans la région de Houston. (Source : Seaway Crude Pipeline Company LLC, <http://www.seawaypipeline.com/news/>)

Figure 1: Comparaison des prix du brut et de l'essence ordinaire (moyenne nationale)

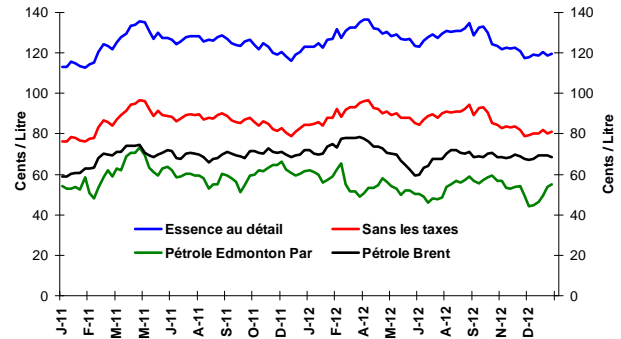
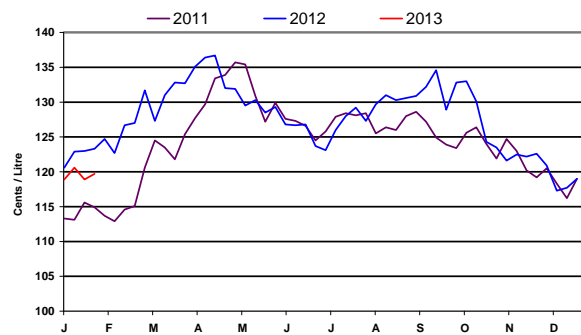


Figure 2: Prix hebdomadaires de l'essence ordinaire



Changement des prix des combustibles

¢/L	Semaine du:	Changement de:	
	2013-01-22	Semaine précédente	An dernier
Essence	119,7	+0,9	-3,6
Diesel	126,8	-0,2	-2,5
Mazout à chauffage	120,5	+1,6	+0,6

Source: RNCAN

Dans le présent bulletin page

<i>Aperçu national</i>	1
<i>Faits récents</i>	1
<i>Aperçu de l'essence au détail</i>	2
<i>Prix de gros de l'essence</i>	3
<i>Marges du raffineur et du négociant</i>	4
<i>Aperçu du pétrole brut</i>	5





Aperçu de l'essence au détail

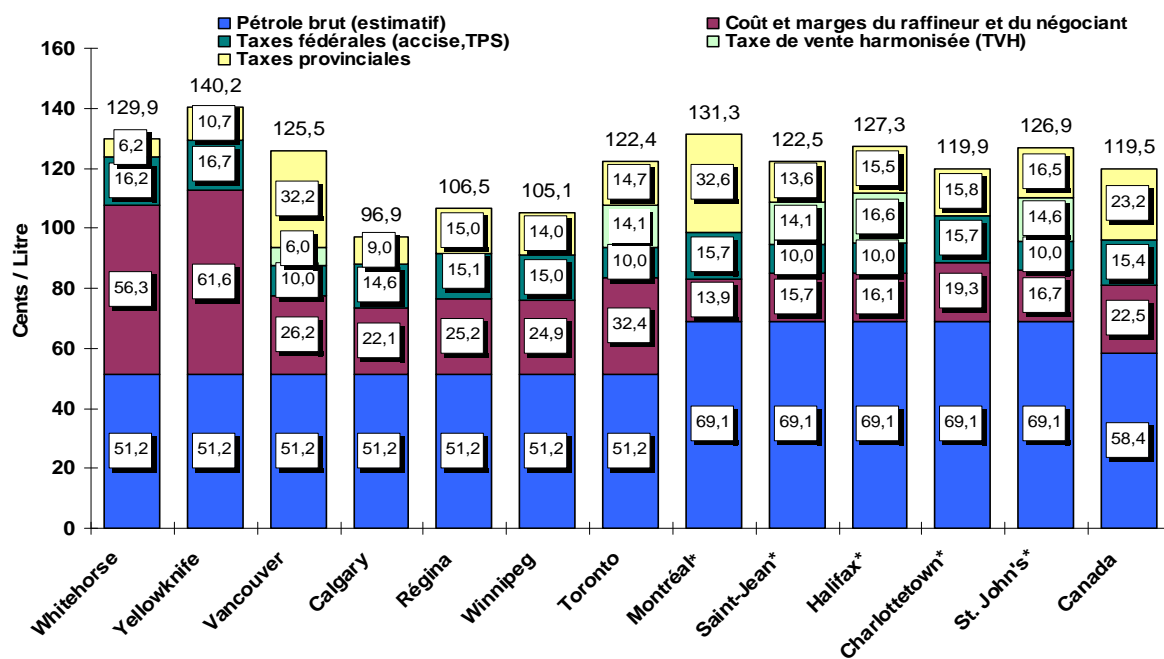
Pour la période se terminant le 22 janvier 2013, la **moyenne sur quatre semaines** du prix de l'essence à la pompe dans les villes sélectionnées au Canada était de 1,19 \$ le litre — une baisse de 3 cents le litre comparativement à la même période en 2012.

Pour la période se terminant le 22 janvier 2013, la **moyenne globale sur quatre semaines** du prix du pétrole brut a augmenté de 3 cents le litre, s'établissant à 58 cents le litre par rapport à deux semaines auparavant.

Les prix de détail de l'essence dans les centres de l'Ouest (de Vancouver à Winnipeg) ont varié entre 97 cents et 1,26 \$ le litre, alors que les prix dans les centres de l'Est (de Toronto à St. John's) ont varié entre 1,20 \$ et 1,31 \$ le litre.

Les coûts et les marges du raffineur et du négociant se sont établis à 23 cents le litre, une diminution de 3 cents par rapport à il y a deux semaines. Les marges sont 4 cents le litre plus élevés par rapport à la même période l'an dernier.

Figure 3: Prix à la pompe de l'essence ordinaire dans certaines villes
Moyenne de 4 semaines (du 1 au 22 janvier 2013)



Source: RNCan

* Marchés en régie

Les prix de l'essence varient au Canada

De nombreux facteurs contribuent aux fluctuations de prix de l'essence au détail, y compris les changements de prix du pétrole brut, tels que le coût de transformation du pétrole brut en essence (marges du raffineur), le coût d'exploitation d'un point de vente local d'essence (marge du négociant) et les taxes dues aux gouvernements provinciaux, fédéraux et parfois municipaux.

Ressources naturelles Canada recueille des données sur l'essence au détail (ordinaire, intermédiaire et super en plus de données sur le prix moyen à la pompe au Canada) dans 60 centres (villes) sélectionnés dans dix provinces et deux territoires tous les mardis, dans l'ensemble du pays, et il publie ces données le jour même où elles sont recueillies.

Nous publions aussi les prix de gros de l'essence dans 23 centres de tout le Canada quotidiennement. En outre, nous indiquons les prix hebdomadaires du diesel dans 45 villes canadiennes, les prix du mazout de chauffage dans 30 villes canadiennes et les prix du propane automobile dans 20 villes canadiennes.





Prix de gros de l'essence

Les prix de gros de l'essence ont varié de 62 à 75 cents le litre dans les centres sélectionnés pour la **semaine du 17 janvier 2013**. Dans l'ensemble, comparativement à la semaine précédente, les centres canadiens et américains ont connu des changements de prix oscillant entre une diminution de 3 cents le litre et une augmentation de plus de 2 cents le litre.

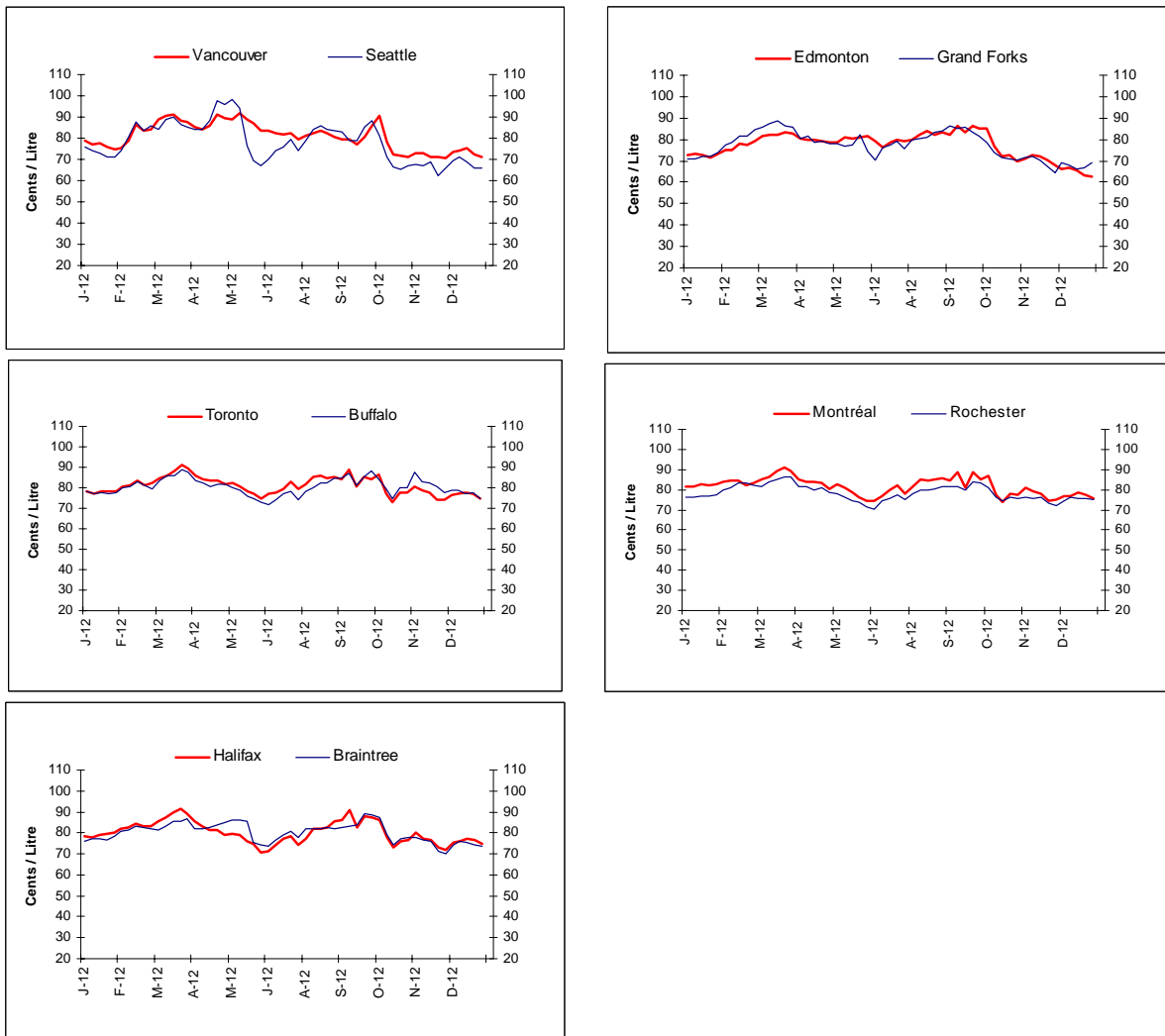
Dans les centres de l'Ouest, les changements de prix ont varié d'une diminution de moins de 1 cent le litre à une augmentation de plus de 2 cents le litre comparativement à la semaine précédente, terminant la période dans la fourchette de 62 à 71 cents le litre.

Les prix dans les centres de l'Est ont diminué de l'ordre de moins de 1 cent le litre à près de 3 cents le litre, terminant dans la fourchette de 74 à 75 cents le litre.

Au cours des quatre dernières semaines, les prix de gros dans la plupart des centres sélectionnés canadiens et américains ont diminué de l'ordre de moins de 1 cent le litre à 4 cents le litre.

Dans l'ensemble, comparativement à la même période l'an dernier, les prix de gros dans tous les centres sélectionnés sont sous le niveau de l'année dernière avec des diminutions variant de 2 à 10 cents le litre.

Figure 4: Prix du gros de l'essence
Prix à la rampe dans certaines villes canadiennes et américaines
Période se terminant le 17 janvier 2013
(¢ CA/L)



Sources: RNCan, Bloomberg Oil Buyers Guide





Marges du raffineur et du négociant pour l'essence

Les moyennes mobiles sur quatre semaines sont utilisées pour calculer les marges du raffineur et du négociant pour l'essence.

Les marges de raffinage de l'essence au Canada étaient sur une pente descendante vers la fin 2012 et début 2013, reflétant la diminution de la demande nord-américaine de l'essence et un marché bien fourni. La marge de raffinage pour la moyenne nationale a diminué progressivement pour s'établir à 15,5 cents le litre pour la semaine se terminant le 22 janvier 2013.

La marge de raffinage est de 1,5 cent le litre au-dessus du niveau de l'an dernier de 14 cents le litre.

À l'échelle nationale, des marges de commercialisation a augmenté de près de 1 cent par litre, inchangé par rapport à la même période l'an dernier. Les marges pour les cinq centres de commercialisation variait de 4 cents le litre à Vancouver et à 8 cents le litre à Halifax.

Figure 5: Marges du raffineur et du négociant pour l'essence
(Moyenne mobile sur 4 semaines se terminant le 22 janvier 2013)



Source: RNCan





Aperçu du pétrole brut

Les prix de l'Edmonton Par remontent

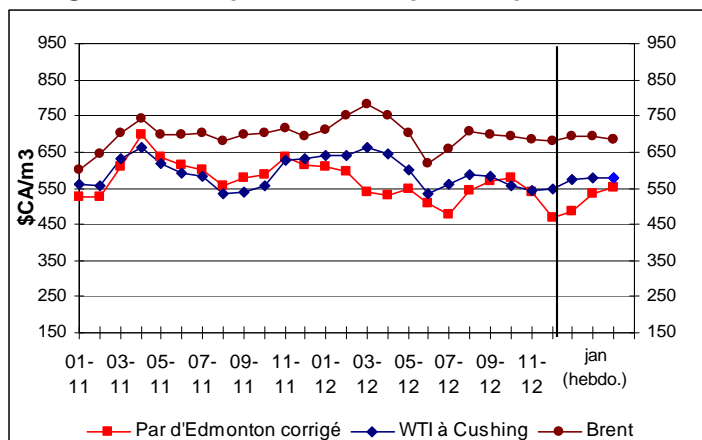
Pour la semaine se terminant le 18 janvier 2013, les prix des trois pétroles bruts de référence se sont situés en moyenne entre 553 \$/m³ et 683 \$/m³ (89 \$ US à 110 \$ US le baril). Comparativement à la semaine précédente, il s'agit d'une augmentation de 20 \$/m³ (3 \$ US le baril) pour l'Edmonton Par, tandis que le West Texas Intermediate (WTI) et le Brent ont baissé de 2 \$/m³ et 9 \$/m³, respectivement. On note aussi la fermeté relative des prix pour l'Edmonton Par qui ont haussé pour presque égaler ceux du WTI.

Les fluctuations de prix du pétrole brut Brent et WTI ont été relativement amoindris alors que des indicateurs économiques en Europe et aux É.-U. tendent toujours vers une reprise timide. Un point à souligner est la réouverture du pipeline américain étendu Seaway transportant du pétrole de Cushing en Oklahoma aux raffineries de la côte du golfe du Mexique. Les analystes du marché de l'énergie s'attendent à ce que la réouverture du pipeline change la dynamique entre les

prix du pétrole brut WTI et Brent, mais à ce que cela puisse prendre des mois avant que la réserve de pétrole brut à Cushing diminue suffisamment pour influencer sur les prix.

Les prévisions de l'Organisation de pays exportateurs de pétrole (OPEP) concernant la demande mondiale de pétrole en 2013 demeurent inchangées à 0,8 Mb/j, conformément à la croissance observée au cours de l'année précédente. Selon l'OPEP, l'impact de la turbulence économique sur la demande de pétrole devrait être considérablement plus faible que dans les années précédentes. La zone de l'OCDE devrait continuer de régresser cette année de 0,2 Mb/j, bien que ce ne soit que la moitié du taux observé en 2012. On prévoit que la zone non-OCDE consommera 1Mb/j de plus que l'année dernière. Les secteurs du transport et de l'industrie devraient constituer la principale source de consommation cette année et être à l'origine de la majeure partie de la croissance.

Figure 6: Comparaison des prix du pétrole brut



Changement des prix du pétrole brut

Types de pétrole brut	Semaine du 2013-01-18		Changement de			
	\$CA/m ³	\$US/baril	Semaine précédente	An dernier	\$CA/m ³	\$US/baril
Edmonton Par	553,24	89,17	+19,93	+3,25	-56,43	-6,46
WTI	557,97	93,16	-1,70	-0,22	-59,28	-6,87
Brent	683,04	110,09	-9,17	-1,42	-21,22	-0,46

Source: RNCan

Aperçu énergétique à court terme aux É.-U.

L'U.S. Energy Information Administration (EIA) prévoit que le prix du pétrole brut Brent, qui s'est établi en moyenne à 112 \$ le baril en 2012, chutera à une moyenne de 105 \$ le baril en 2013 et à 99 \$ le baril en 2014. L'escompte prévu du pétrole brut West Texas Intermediate (WTI) par rapport au Brent, qui s'est établi en moyenne à 18 \$ le baril en 2012, tombe à une moyenne de 16 \$ le baril en 2013 et à 8 \$ le baril en 2014, tel que prévu la capacité du nouveau pipeline diminue le coût de transport du pétrole brut du centre du continent jusqu'aux centres de raffinage de la côte du golfe du Mexique.

L'EIA prévoit que les prix du brut en baisse aideront les prix moyens nationaux de l'essence ordinaire à diminuer et passer d'une moyenne de 3,63 \$ le gallon en 2012 à des moyennes annuelles de 3,44 \$ le gallon en 2013 et 3,34 \$ le gallon en 2014, respectivement. Les prix au détail du carburant diesel se sont établis en moyenne à 3,97 \$ le gallon en 2012 et devraient baisser à une moyenne de 3,87 \$ le gallon en 2013 et 3,78 \$ le gallon en 2014.

L'EIA estime que la production totale de pétrole brut aux É.-U. s'est chiffrée en moyenne à 6,4 millions de barils par jour (b/j) en 2012, une augmentation de 0,8 million b/j par rapport à l'année précédente. La production intérieure prévue de pétrole brut continue d'augmenter, s'établissant à 7,3 millions b/j en 2013 et 7,9 millions b/j en 2014, ce qui pourrait constituer le plus haut niveau moyen annuel de production depuis 1988.

Source : EIA, publication du 8 janvier 2013, <http://www.eia.gov/forecasts/steo/index.cfm>

